



Comune di Lavagna
Città Metropolitana di Genova

**D.U.P. - DOCUMENTO UNICO
DI PROGRAMMAZIONE 2016-2018**

Introduzione e Logica espositiva

Premesso che nell'anno corrente si sono susseguiti una serie di differimenti temporali relativamente ai termini previsti dalla nuova contabilità per i documenti di programmazione e di bilancio ed in particolare codesto ente ha approvato in data con Deliberazione di Consiglio Comunale n. 75 del 13/08/2015 il Bilancio di Previsione 2015, il bilancio pluriennale 2015/2017 e il Documento Unico di Programmazione 2015/2017. Visto pertanto che la Giunta si trova a distanza di soli quattro mesi a presentare al Consiglio il Documento Unico di Programmazione 2016/2018, appare evidente che non sono possibili modifiche sostanziali del documento, sia con riferimento agli indirizzi strategici, che con riferimento alla programmazione 2016 e 2017.

La nuova programmazione e la sperimentazione

La legge n. 196 del 31 dicembre 2009 così come modificata ed integrata dalla legge n. 39 del 7 aprile 2011, al fine di garantire la piena integrazione tra il ciclo di programmazione nazionale e quello europeo, dedica alla “Programmazione degli obiettivi di finanza pubblica” il titolo terzo e prevede che tutte le amministrazioni pubbliche devono conformare l'impostazione delle previsioni di entrata e di spesa al metodo della programmazione.

Per gli enti locali il cardine normativo di riferimento è il D.lgs. n. 118 del 23 giugno 2011 “Disposizioni in materia di armonizzazione dei sistemi contabili e degli schemi di bilancio delle Regioni, degli Enti locali e dei loro organismi” e successive modifiche e integrazioni.

A partire dal 1° gennaio 2015 il sistema di contabilità armonizzata è divenuto obbligatorio per tutti i comuni italiani, ma si specifica che il Comune di Lavagna ha partecipato quale ente sperimentatore a partire dal 1° gennaio 2014.

Sulla base dei nuovi principi contabili ed in particolare il “principio contabile applicato concernente la programmazione di bilancio” Allegato 4/1 al D.lgs. 118/2011, è stabilito che la programmazione è il processo di analisi e valutazione che, comparando e ordinando coerentemente tra loro le politiche e i piani per il governo del territorio, consente di organizzare, in una dimensione temporale predefinita, le attività e le risorse necessarie per la realizzazione di fini sociali e la promozione dello sviluppo economico e civile delle comunità di riferimento.

Il processo di programmazione, si svolge nel rispetto delle compatibilità economico-finanziarie e tenendo conto della possibile evoluzione della gestione dell'ente, richiede il coinvolgimento dei portatori di interesse nelle forme e secondo le modalità definite da ogni ente, si conclude con la formalizzazione delle decisioni politiche e gestionali che danno contenuto a programmi e piani futuri riferibili alle missioni dell'ente.

I contenuti della programmazione, devono essere declinati in coerenza con:

1. il programma di governo, che definisce le finalità e gli obiettivi di gestione perseguiti dall'ente anche attraverso il sistema di enti strumentali e società controllate e partecipate;
2. gli indirizzi di finanza pubblica definiti in ambito comunitario e nazionale.

Le finalità e gli obiettivi di gestione devono essere misurabili e monitorabili in modo da potere verificare il loro grado di raggiungimento e gli eventuali scostamenti fra risultati attesi ed effettivi.

I caratteri qualificanti della programmazione propri dell'ordinamento finanziario e contabile delle amministrazioni pubbliche, sono:

1. la valenza pluriennale del processo;
2. la lettura non solo contabile dei documenti nei quali le decisioni politiche e gestionali trovano concreta attuazione;
3. la coerenza ed interdipendenza dei vari strumenti della programmazione.

A livello di Enti locali gli strumenti di programmazione, quando il sistema entrerà a regime ossia non saranno in corso slittamenti legati ai termini di approvazione del bilancio e quindi a catena degli altri documenti - sono:

- a) il **Documento unico di programmazione (DUP)**, presentato al Consiglio, entro il 31 luglio di ciascun anno per le conseguenti deliberazioni [per il DUP 2016-2018 il termine è stato prorogato al 31 dicembre 2015];
- b) l'eventuale nota di aggiornamento del DUP da presentare al Consiglio entro il 15 novembre di ogni anno, per le conseguenti deliberazioni;
- c) lo schema di bilancio di previsione finanziario, da presentare al Consiglio entro il 15 novembre di ogni anno. A seguito di variazioni del quadro normativo di riferimento la Giunta aggiorna lo schema di bilancio di previsione in corso di approvazione unitamente al DUP. In occasione del riaccertamento ordinario o straordinario dei residui la Giunta aggiorna lo schema di bilancio di previsione in corso di approvazione unitamente al DUP e al bilancio provvisorio in gestione;
- d) il piano esecutivo di gestione e delle performance approvato dalla Giunta entro 20 giorni dall'approvazione del bilancio [si rileva tuttavia una ambiguità tra il termine prescritto dall'art. 169 del Dlgs 267/2000 (20gg.) e quello indicato nell'allegato 4/1 al D. Lgs. 118/2011 (10gg.)]
- e) il Piano degli indicatori di bilancio presentato al Consiglio unitamente al bilancio di previsione e al rendiconto (Il sistema di indicatori è definito con decreto del Ministero dell'Interno; nelle more dell'emanazione del decreto non è obbligatoria la predisposizione del piano);
- f) lo schema di delibera di assestamento del bilancio, comprendente lo stato di attuazione dei programmi e il controllo della salvaguardia degli equilibri di bilancio;
- g) le variazioni di bilancio;
- h) lo schema di rendiconto sulla gestione, che conclude il sistema di bilancio dell'ente, da approvarsi da parte della Giunta entro il 30 aprile dell'anno successivo all'esercizio di riferimento.

Il Documento Unico di Programmazione (DUP)

Il Documento Unico di Programmazione è definito dal comma 8 del “principio contabile applicato concernente la programmazione di bilancio”. Esso dispone quanto segue:

(...)

Il DUP è lo strumento che permette l'attività di guida strategica ed operativa degli enti locali e consente di fronteggiare in modo permanente, sistemico e unitario le discontinuità ambientali e organizzative.

Il DUP costituisce, nel rispetto del principio del coordinamento e coerenza dei documenti di bilancio, il presupposto necessario di tutti gli altri documenti di programmazione.

Il DUP si compone di due sezioni: la Sezione Strategica (SeS) e la Sezione Operativa (SeO). La prima ha un orizzonte temporale di riferimento pari a quello del mandato amministrativo, la seconda pari a quello del bilancio di previsione.

Logica espositiva

Sulla base di quanto sopra pertanto il presente elaborato si compone delle seguenti parti:

1. Sezione Strategica (SeS)
2. Sezione Operativa (SeO)

La Sezione Strategica (SeS) sviluppa e concretizza le linee programmatiche di mandato di cui all'art. 46 comma 3 del decreto legislativo 18 agosto 2000, n. 267 e individua, in coerenza con il quadro normativo di riferimento, gli indirizzi strategici dell'ente. Il quadro strategico di riferimento è definito anche in coerenza con le linee di indirizzo della programmazione regionale e tenendo conto del concorso al perseguimento degli obiettivi di finanza pubblica definiti in ambito nazionale in coerenza con le procedure e i criteri stabiliti dall'Unione Europea.

In particolare, la SeS individua, in coerenza con il quadro normativo di riferimento e con gli obiettivi generali di finanza pubblica, le principali scelte che caratterizzano il programma dell'amministrazione da realizzare nel corso del mandato amministrativo e che possono avere un impatto di medio e lungo periodo, le politiche di mandato che l'ente vuole sviluppare nel raggiungimento delle proprie finalità istituzionali e nel governo delle proprie funzioni fondamentali e gli indirizzi generali di programmazione riferiti al periodo di mandato.

Le linee programmatiche di questa amministrazione sono state presentate con Deliberazione di Consiglio Comunale n. 46 del 20 novembre 2014 e fanno riferimento al periodo 2014-2019.

La Sezione Operativa (SeO) ha carattere generale, contenuto programmatico e costituisce lo strumento a supporto del processo di previsione definito sulla base degli indirizzi generali e degli obiettivi strategici fissati nella SeS del DUP. In particolare, la SeO contiene la programmazione operativa dell'ente avendo a riferimento un arco temporale sia annuale che pluriennale.

Il contenuto della SeO, predisposto in base alle previsioni ed agli obiettivi fissati nella SeS,

costituisce guida e vincolo ai processi di redazione dei documenti contabili di previsione dell'ente.

La SeO si struttura in due parti fondamentali: una prima parte nella quale sono descritte le motivazioni delle scelte programmatiche effettuate, sia con riferimento all'ente sia al gruppo amministrazione pubblica, e definiti, per tutto il periodo di riferimento del DUP, i singoli programmi da realizzare ed i relativi obiettivi annuali; Ed una seconda parte, contenente la programmazione dettagliata, relativamente all'arco temporale di riferimento del DUP, delle opere pubbliche, del fabbisogno di personale e delle alienazioni e valorizzazioni del patrimonio.

D.U.P. - SEZIONE STRATEGICA (SeS)

Quadro delle condizioni esterne

Scenario economico generale

Molto brevemente si vuole dare un semplice inquadramento dell'economia nazionale e regionale basato sulle pubblicazioni della Banca d'Italia, in particolare, il Bollettino Economico di ottobre 2015, a carattere nazionale, e il Rapporto annuale di giugno 2015 denominato "L'Economia della Liguria".

A livello nazionale il Bollettino Economico di Ottobre evidenzia come l'attività economica ha ripreso a crescere dall'inizio del 2015, a ritmi intorno all'1,5 per cento in ragione d'anno. I segnali congiunturali più recenti – tra i quali l'andamento della produzione industriale, il rafforzamento della fiducia di famiglie e imprese e le inchieste condotte presso i responsabili degli acquisti – indicano la prosecuzione della crescita nel terzo trimestre a tassi analoghi a quelli della prima metà dell'anno. All'espansione del prodotto sta contribuendo, dopo anni di flessione della domanda interna, il consolidamento della ripresa dei consumi privati e il graduale riavvio degli investimenti in capitale produttivo. Sulla base delle recenti indagini, la maggior parte delle imprese valuta che gli effetti diretti del rallentamento dell'economia cinese sulla propria attività siano finora contenuti; sarebbero più marcati solo per alcune grandi aziende esportatrici.

Nel corso del 2015 l'occupazione è aumentata a ritmi significativi (0,8 per cento nella media dei primi otto mesi sull'anno precedente); l'evidenza finora disponibile indica che l'incremento dell'occupazione dipendente, che ha riflesso soprattutto la ripresa ciclica, ha beneficiato altresì dei recenti provvedimenti adottati dal Governo in tema di decontribuzione e di riforma del mercato del lavoro. Durante l'estate è proseguita la lieve riduzione del tasso di disoccupazione, quasi raddoppiato tra il 2008 e il 2014. Le imprese sono moderatamente ottimiste sulle prospettive dell'occupazione.

Il Governo programma di ridurre il carico fiscale su famiglie e imprese. Per il 2016 la Nota di aggiornamento prevede di disattivare gli inasprimenti previsti dalle clausole di salvaguardia e di introdurre misure di sgravio sulla fiscalità immobiliare. Per il prossimo anno le minori entrate sarebbero finanziate solo in parte con tagli di spesa; complessivamente la Nota programma una riduzione della velocità del consolidamento di bilancio. Il rapporto tra il debito e il PIL inizierebbe a ridursi nel 2016. Il quadro dei provvedimenti e delle coperture sarà definito con la legge di stabilità, il cui disegno è stato varato dal Consiglio dei ministri il 15 ottobre.

L'avvio di una graduale riduzione delle imposte è coerente con l'esigenza di diminuire l'elevata pressione fiscale che costituisce un freno alla crescita. In questa prospettiva gli interventi più direttamente efficaci ai fini di un incremento del potenziale dell'economia sono quelli di riduzione del carico gravante sui fattori della produzione; l'abolizione della tassazione sull'abitazione principale potrebbe avere effetti circoscritti sui consumi. Nel contempo resta importante che il profilo temporale di riequilibrio dei conti pubblici sia tale da assicurare una chiara e progressiva riduzione del debito e che a questo scopo sia sfruttata appieno l'occasione offerta dalle condizioni finanziarie e monetarie eccezionalmente favorevoli e dal progressivo rafforzamento della ripresa

A livello regionale per il 2014 i livelli di attività hanno mostrato segnali di stabilizzazione, dopo un prolungato periodo di flessione.

Le esportazioni sono cresciute in misura significativa, tuttavia le vendite complessive delle imprese industriali non si sono discostate dai risultati dell'anno precedente a causa del calo della domanda interna. Gli investimenti fissi dell'industria regionale hanno recuperato gran parte della contrazione registrata nei due anni precedenti; per l'anno in corso le imprese prevedono investimenti in linea con quelli del 2014.

Sono proseguite le difficoltà per il settore edile. Nel comparto pubblico l'attività dei prossimi anni dovrebbe beneficiare dell'avvio di lavori programmati per alcune primarie infrastrutture di trasporto e per le opere rese necessarie dai recenti eventi alluvionali. Nel comparto immobiliare il numero delle transazioni ha ripreso a crescere, sia pure lievemente, dopo una prolungata diminuzione.

L'incertezza sulla dinamica del reddito ha continuato a influire negativamente sui comportamenti di spesa delle famiglie, anche se segnali di recupero emergono dagli acquisti di beni durevoli e dalle immatricolazioni di autoveicoli, e sui flussi turistici italiani, il cui calo è stato bilanciato per il secondo anno consecutivo dalle maggiori presenze straniere.

Il mercato del lavoro ha subito un peggioramento, meno marcato rispetto al 2013, dovuto al calo occupazionale dei dipendenti a tempo indeterminato e dei lavoratori più giovani. Per questi ultimi il tasso di disoccupazione, storicamente elevato, supera sia il dato nazionale, sia quello del Nord Ovest. I giovani, specie se laureati, mostrano la maggiore propensione a lasciare la Liguria, diretti principalmente verso altre regioni italiane; i loro trasferimenti sono significativamente aumentati con l'insorgere della crisi.

Contesto normativo nazionale

Gli obiettivi strategici dell'Ente dipendono molto anche dal margine di manovra concesso dal Governo Centrale in particolare, alle ultime manovre legislative e quelle in previsione vanno ad incidere sulle seguenti variabili:

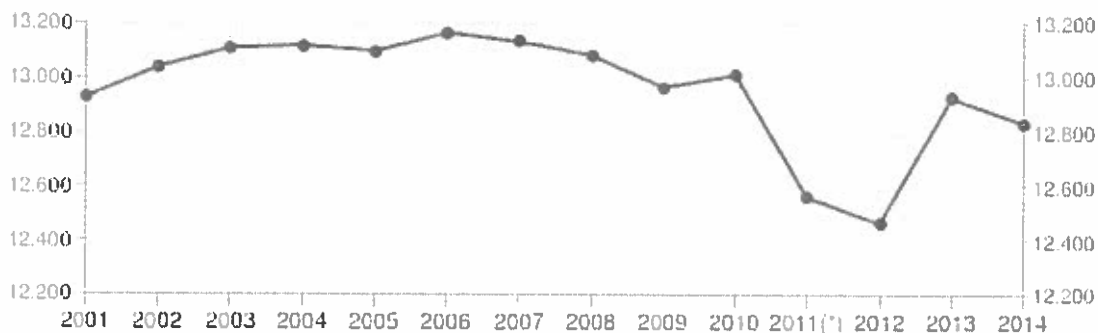
- Riforme istituzionali (revisione della forma di governo volta favorire la stabilità del sistema politico e a rendere maggiormente efficienti e rapidi i circuiti decisionali di un sistema di governo multi-livello che attualmente appare molto articolato e complesso; si rende pertanto necessaria una profonda razionalizzazione del sistema ed in particolare nuova allocazione e definizione di nuove modalità di gestione delle diverse funzioni amministrative);
- Riequilibrio strutturale dei conti pubblici (pur essendo noti gli effetti negativi che le manovre operate negli anni al fine di riequilibrare i conti pubblici hanno avuto sull'economia reale, il contenimento del debito e del disavanzo resta una priorità attuabile non solo mediante la valorizzazione e dismissione di immobili pubblici ma anche mediante manovre nel consolidamento e nel rafforzamento della revisione della spesa.
- Ammodernamento e riforma della PA (le amministrazioni pubbliche necessitano di un profondo processo di ristrutturazione e al contempo devono essere potenziati gli strumenti volti al miglioramento della trasparenza in quanto elemento indispensabile, sia per la conoscenza delle decisioni da parte del cittadino, che per prevenire la corruzione e la responsabilizzare nell'uso delle risorse pubbliche).

Contesto socioeconomico del territorio

Il territorio del comune di Lavagna si estende su una superficie **13,71** km quadrati confinando con i Comuni di Sestri Levante, Cogorno e Chiavari.

La popolazione residente nel comune di Lavagna è grosso modo costante oscillando attorno ai 13.000 abitanti, (12.834 al 31 dicembre 2014). Sotto è riportato l'andamento della popolazione dal 2001 al 2014. La riduzione del 2012 è legata al censimento della popolazione, a seguito del quale sono state cancellate (e successivamente reinserte) d'ufficio alcune posizioni.

Andamento della popolazione residente



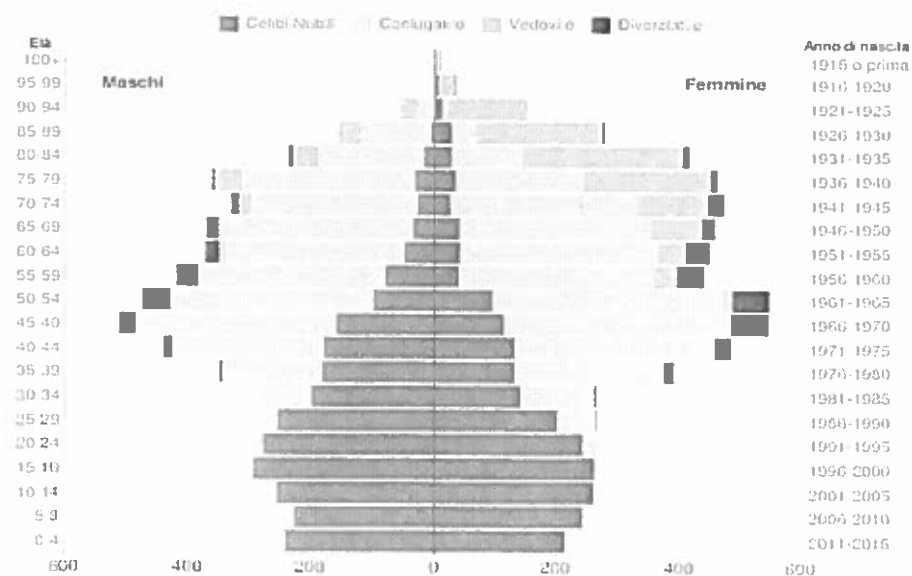
Andamento della popolazione residente

COMUNE DI LAVAGNA (GE) - Dati ISTAT al 31 dicembre di ogni anno - Elaborazione TUTTITALIA.IT

(*) post censimento

Fonte: tuttitalia.it

Popolazione per classi di età, sesso e stato civile



Popolazione per età, sesso e stato civile - 2015

COMUNE DI LAVAGNA (GE) - Dati ISTAT 1° gennaio 2015 - Elaborazione TUTTITALIA.IT

Struttura della popolazione per fasce di età

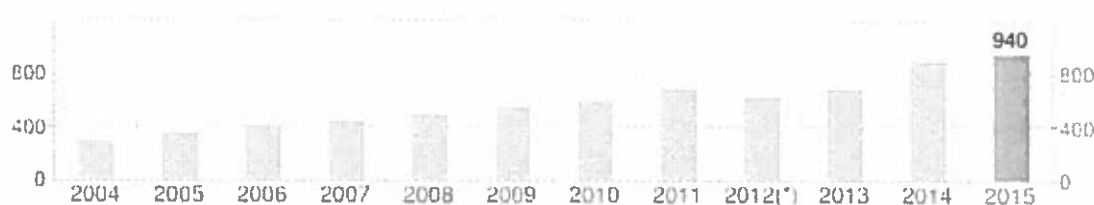


Struttura per età della popolazione

COMUNE DI LAVAGNA (GE) - Dati ISTAT al 1° gennaio di ogni anno - Elaborazione TUTTITALIA.IT

Fonte: tuttitalia.it

Andamento della popolazione con cittadinanza straniera



Andamento della popolazione con cittadinanza straniera - 2015

COMUNE DI LAVAGNA (GE) - Dati ISTAT 1° gennaio 2015 - Elaborazione TUTTITALIA.IT

(*) post-consimento

Fonte: tuttitalia.it

Quadro delle condizioni interne

Struttura organizzativa dell'Ente

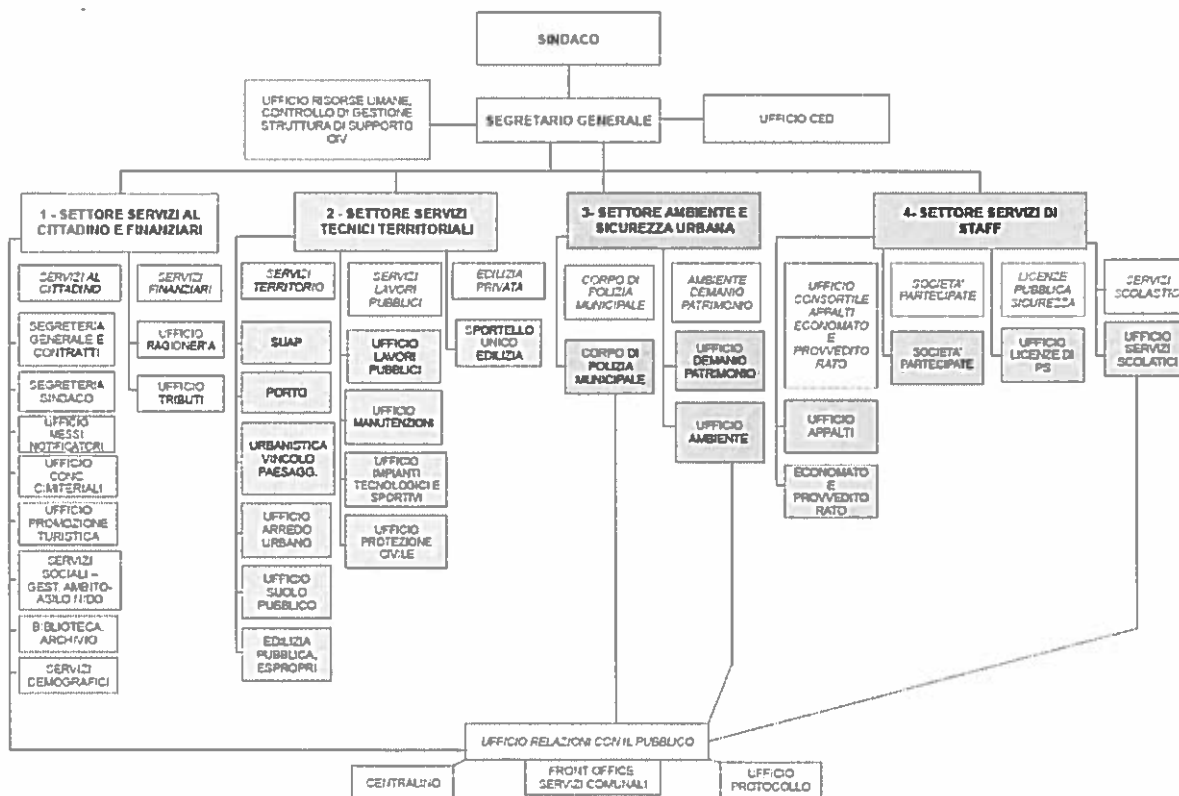
Con deliberazione di giunta Comunale n. 170 del 30 dicembre 2015 si è proceduto alla riorganizzazione di Settori, Servizi ed Uffici con decorrenza 15.01.2016;

A seguito di tale riorganizzazione L'Ente risulta articolato nei seguenti Settori:

1. Settore Servizi al Cittadino e Finanziari – Dirigente Dr.ssa Lorella Cella
2. Settore Servizi Tecnici Territoriali – Dirigente Arch. Massimo Beronio
3. Settore Ambiente e Sicurezza Urbana – Dirigente Dr.ssa Stefania Caviglia
4. Settore dei Servizi di Staff – Dirigente – Dott. Fabio Terrile

Inoltre sono collocati in staff al Segretario Generale: l'Ufficio Ced e l'Ufficio Risorse Umane- Controllo di Gestione-Struttura di supporto all'OIV.

Segue la macrostruttura dell'ente:



Società partecipate

Con riferimento alle ricognizioni delle società partecipate sono state adottate dall'Ente le seguenti deliberazioni:

- Deliberazione di Consiglio Comunale n. 63 del 14/12/2010 - “Ricognizione delle società partecipate ex art. 3, commi 27-33, Legge 244/2007 (Finanziaria 2008), così come modificati dalla Legge 69/2009 e dalla legge 122/2010;
- Deliberazione di Consiglio Comunale n. 37 del 30/09/2013 - “Ricognizione partecipazioni societarie ai sensi dell'art. 14 comma 32 D.L. n. 78/2010 e sue modificazioni e integrazioni e art. 4 D.L. 95/2012 e sue modificazioni e integrazioni

E nell'anno 2015 è stata effettuata una nuova ricognizione ai fini della redazione del Piano Operativo di razionalizzazione delle società partecipate e delle partecipazioni azionarie con Deliberazione di Consiglio Comunale n. 24 del 26 marzo 2015.

L'Ente possiede partecipazioni in cinque società di cui “Promoprovincia”, della quale si detiene una partecipazione del solo 0,12%, è attualmente in stato di liquidazione. Con riferimento alle altre quattro esse svolgono i seguenti servizi:

- **Lavagna Sviluppo S.c.r.l.**, partecipata dal Comune di Lavagna per il 94,12% è stata costituita nel 1998 con l'intento di salvaguardare un patrimonio turistico alberghiero preesistente caratterizzato da professionalità e da un forte radicamento territoriale, avviando un processo evolutivo in sintonia con l'ambiente locale e regionale. Nello statuto essa si pone quali scopi:
 - assumere la gestione di corsi di formazione professionale nel rispetto della legge quadro in materia e della legge della Regione Liguria, n. 52/83 e loro successive modificazioni;
 - svolgere attività educative e formative per conto delle Associazioni di categoria del comparto turistico”;
 - promuovere forme di collaborazione tecnica, culturale e di formazione con Enti pubblici o privati;
 - predisporre progettazione e studi di fattibilità tecnico/economica e finanziaria per progetti di sviluppo, per infrastrutture e nuove iniziative imprenditoriali”.
- **Idrotigullio S.p.A.**, partecipata dal Comune di Lavagna per una quota del 10%. nata nel 1997 la partecipata dei Comuni di Chiavari, Favale di Malvaro, Lavagna, Leivi, Orero, insieme a Mediterranea delle Acque. La Società gestisce il Servizio Idrico Integrato nell'area di Levante dell'ATO genovese, svolgendo i servizi pubblici di:
 - captazione, adduzione e distribuzione di acqua per usi civili, industriali e agricoli, di fognatura e di depurazione delle acque reflue;
 - raccolta, trattamento e smaltimento di acque reflue e/o meteoriche;
 - svolgimento di servizi ed attività nell'ambito della tutela ambientale.

La Società può svolgere altresì attività complementari alle attività istituzionali, nel settore idrico e ambientale, così come specificate nello Statuto.

- **Azienda Trasporti Provinciali (ATP S.p.A)**, partecipata dal Comune di Lavagna per una quota del 0,85%, nasce nel 2006 dalla fusione per incorporazione di *ALI Autolinee Liguri Provincia di Genova S.p.A.* in *Tigullio Pubblici Trasporti S.p.A.* ATP gestisce il trasporto pubblico locale di persone dell'intera Provincia di Genova comprendenti i territori di tutti i 67 Comuni della Provincia di Genova oltre che di alcuni Comuni delle Province di La Spezia, Piacenza e Savona).

- **Sistema Turistico Locale Terre di Portofino S.c.r.l.**, partecipata dal Comune di Lavagna per una quota del 2,84% - La società si occupa di elaborazione, realizzazione e attuazione di progetti volti alla promozione turistica e finalizzati alla crescita dell'economia turistica locale anche attraverso la valorizzazione dello sviluppo delle azioni congiunte, tra soggetti pubblici e privati, con l'obiettivo di rafforzare l'economia turistica e l'integrazione tra prodotti turistici.

Per ulteriori informazioni relative alle suddette società si rinvia all'apposita pagina nella sezione "Amministrazione Trasparente" del sito istituzionale dell'Ente.

Sistema di rendicontazione dei risultati

Nel corso del mandato amministrativo, i programmi e gli obiettivi contenuti nel DUP saranno oggetto di verifica secondo le seguenti scadenze:

- annualmente in occasione
 - con l'approvazione del rendiconto di gestione;
 - nella Relazione sulla Performance prevista dal D.lgs. 150/2009;

Con riferimento allo stato di attuazione dei programmi esso non è più obbligatorio (ex. D.lgs. 126/2014) per gli enti con popolazione inferiore ai 15.000 abitanti.

- a fine mandato, attraverso la Relazione di Fine Mandato, ai sensi dell'art. 4 del D.lgs. 149/2011.

Tali documenti di verifica saranno pubblicati sul sito istituzionale dell'Ente al fine di assicurare la più ampia e diffusione e conoscibilità degli stessi.

Per ulteriori specificazioni in merito al sistema di rendicontazione dei risultati dell'Ente si rinvia ai regolamenti comunali denominati: "Regolamento sul ciclo di gestione della performance e l'organismo indipendente di valutazione" e il "Regolamento Comunale sui Controlli Interni".

SCHEDE SEZIONE STRATEGICA

D.U.P. - Sezione Strategica (SeS)
Missione: O1 – SERVIZI ISTITUZIONALI, GENERALI E DI GESTIONE
Dirigenti Responsabili: tutti i dirigenti

DESCRIZIONE MISSIONE
Nella missione rientrano: <ul style="list-style-type: none">• l'amministrazione e il funzionamento dei servizi generali, dei servizi statistici e informativi, delle attività per lo sviluppo dell'ente in un'ottica di <i>governance</i> e partenariato per la comunicazione istituzionale;• l'amministrazione, il funzionamento e il supporto agli organi esecutivi e legislativi.• l'amministrazione e il funzionamento dei servizi di pianificazione economica in generale e delle attività per gli affari e i servizi finanziari e fiscali;• lo sviluppo e la gestione delle politiche per il personale
Programmi della Missione:
01.01 – Organi istituzionali
01.02 – Segreteria Generale
01.03 – Gestione economica, finanziaria, programmazione e provveditorato
01.04 – Gestione delle entrate tributarie e servizi fiscali
01.05 - Gestione beni demaniali e patrimoniali
01.06 – Ufficio Tecnico
01.07 – Elezioni e consultazioni popolari – Anagrafe e stato civile
01.08 – Statistica e sistemi informativi
01.09 – Assistenza tecnico-amministrativa agli enti locali
01.10 – Risorse Umane
01.11 – Altri servizi Generali

INDIRIZZI GENERALI DI NATURA STRATEGICA
Gli obiettivi della missione rientrano nell'attività di funzionamento generale dell'Ente, essi presentano un elevato grado di eterogeneità e si tratta prevalentemente di attività di staff a supporto di altri servizi. A livello strategico, premesso che la maggior parte delle azioni da realizzare derivano dall'applicazione delle innovazioni di tipo legislativo che si susseguono a livello nazionale, si possono individuare i seguenti indirizzi: <ul style="list-style-type: none">• sviluppo e organizzazione della struttura dell'Ente: riorganizzazione dei processi interni ed esterni; analisi dei servizi offerti con riqualificazione e/o ampliamento degli stessi;• gestione e valorizzazione delle risorse umane: individuazione dei bisogni formativi;• attuazione dei principi di trasparenza, semplificazione e informatizzazione (gestione e

sviluppo dei sistemi informativi al fine di semplificare l'attività amministrativa interna e migliorare la comunicazione di informazioni sia interna che esterna);

- revisione della politica delle entrate cercando di non appesantire il prelievo tributario, perseguendo proventi da alienazione di beni patrimoniali, recupero dell'evasione sia tributaria che fiscale; maggiore attenzione ai fondi comunitari; rafforzamento del rapporto tra pubblico e privato al fine di ricercare intese, sinergie, cooperazione, cofinanziamenti, ecc.

Obiettivi strategici

- Sviluppo dell'amministrazione digitale: sicurezza e velocità del sistema interno, ampliamento della rete dati, implementazione nuova piattaforma di gestione dei documenti, sviluppo di reti wi-fi gratuite;
- Attuazione dei principi di legalità, trasparenza e semplificazione;
- Applicazione della contabilità armonizzata;
- Affinamento della struttura organizzativa;
- Revisione della politica delle entrate e della spesa;
- Revisione del Piano urbanistico comunale;
- Razionalizzazione delle partecipazioni comunali al fine di ottimizzarne l'efficienza e garantire economie di gestione;
- Pieno adempimento alle novità normative in tema di trasparenza e legalità introdotte dal dlgs. 33/2013 (come da PTTI approvato con DGC n. 8 del 30 gennaio 2014, aggiornato per il triennio 2015-2017 con DGC n 18 del 28 gennaio 2015);
- Svolgimento delle attività previste dal PNA (Piano Nazionale Anticorruzione) come declinate nel PTPC approvato con DGC n. 8 del 30 gennaio 2014, aggiornato per il triennio 2015-2017 con DGC n 18 del 28 gennaio 2015.

D.U.P. - Sezione Strategica (SeS)

Missione: O3 – ORDINE PUBBLICO E SICUREZZA

Responsabile: Dirigente – Dr.ssa Stefania Caviglia

DESCRIZIONE MISSIONE

La missione è riferita all'amministrazione e funzionamento delle attività collegate all'ordine pubblico e alla sicurezza a livello locale, alla polizia locale, commerciale e amministrativa. Sono incluse le attività di supporto alla programmazione, al coordinamento e al monitoraggio delle relative politiche. Sono comprese anche le attività in forma di collaborazione con altre forze di polizia presenti sul territorio.

Programmi della Missione:

03.01 – Polizia Locale e amministrativa

03.02 – Sistema integrato di Sicurezza Urbana

INDIRIZZI GENERALI DI NATURA STRATEGICA

Riorganizzazione del Corpo di Polizia Municipale con particolare attenzione alle modalità di svolgimento delle funzioni di vigilanza del territorio; elaborazione di progetti volti all'aumento della sicurezza reale e/o percepita negli spazi pubblici;

Priorità è il potenziamento sistema di videosorveglianza su tutto il territorio cittadino, così come il coordinamento tra le diverse forze dell'ordine e pubbliche amministrazioni, per una vigilanza preventiva, accurata e capillare della città.

Promozione e formazione di campagne di sensibilizzazione dei giovani e di formazione alla sicurezza, al rispetto degli altri e della cosa pubblica.

Obiettivi strategici

- Potenziamento del servizio di vigilanza;
- Miglioramento della gestione del sistema di videosorveglianza;
- Promozione e formazione di campagne di sensibilizzazione

D.U.P. - Sezione Strategica (SeS)

Missione: O4 – ISTRUZIONE E DIRITTO ALLO STUDIO

Dirigente Responsabile: Dr. Fabio Terrile

DESCRIZIONE MISSIONE

La missione è riferita ad amministrazione, funzionamento ed erogazione di istruzione di qualunque ordine e grado per l'obbligo formativo e dei servizi connessi (quali assistenza scolastica, trasporto e refezione), ivi inclusi gli interventi per l'edilizia scolastica (...).

Programmi della Missione:

04.01 – Istruzione prescolastica

04.02 – Altra ordini di istruzione non universitaria

04.04 – Istruzione Universitaria

04.05 – Istruzione Tecnica Superiore

04.06 – Servizi ausiliari all'istruzione

04.07 – Diritto allo studio

INDIRIZZI GENERALI DI NATURA STRATEGICA

Miglioramento dei servizi per l'istruzione comprendente tutti gli strumenti di cui l'Amministrazione dispone per supportare gli istituti scolastici presenti sul territorio e i servizi di

assistenza scolastica quali la mensa, il trasporto e l'assistenza scolastica, ma anche gli interventi sia di manutenzione ordinaria che straordinaria dei plessi scolastici.

In particolare verranno riconfermati gli interventi economici a favore delle scuole dell'infanzia non statali con il Comune di Lavagna e dell'Istituto Comprensivo Scolastico cittadino.

Amministrazione e sostegno alle attività per garantire il diritto allo studio (es. borse di studio, buoni libro, ecc.).

Obiettivi strategici

- Mantenimento standard qualitativi Servizio Mensa e Trasporto scolastico;
- Stagionalità e km zero nel menù delle mense e valorizzazione del cibo;
- Diritto allo studio;
- Sostegno alle attività dell'istituto Comprensivo;
- Assistenza scolastica
- Promozione e valorizzazione delle attività della Scuola Alberghiera
- Manutenzione ordinaria e straordinaria plessi scolastici
- Applicazione dei principi tariffari di cui all'art. 5 della Lr 15-2006

D.U.P. - Sezione Strategica (SeS)

Missione: 05 – TUTELA E VALORIZZAZIONE BENI E ATTIVITA' CULTURALI

Dirigente Responsabile: Dr.ssa Lorella Cella

DESCRIZIONE MISSIONE

Amministrazione e funzionamento delle attività di tutela e sostegno, di ristrutturazione e manutenzione dei beni di interesse storico, artistico e culturale e del patrimonio archeologico ed architettonico.

Amministrazione, funzionamento ed erogazione di servizi culturali a sostegno delle strutture e delle attività culturali non finalizzate al turismo (...).

Programmi della Missione:

05.01 – Valorizzazione dei beni di interesse storico

05.02 – Attività culturali e interventi diversi nel settore culturale

INDIRIZZI GENERALI DI NATURA STRATEGICA

Attività di indirizzo, stimolo, coordinamento e sostegno allo sviluppo delle attività culturali, anche mediante la collaborazione con soggetti pubblici e privati. In particolare l'Ente si propone nel ruolo di promotore e coordinatore dei diversi eventi, al fine di programmare e valorizzare l'offerta culturale permanente e non.

Si intende promuovere una collaborazione con la Soprintendenza Archeologica al fine di valorizzare il patrimonio recuperato in occasione degli scavi ex Edificio Cogne e la Torre Civica, con istituzione di un'area museale dotata di spazi espositivi che possa essere un luogo di incontro per la conoscenza e lo studio, e utilizzabile inoltre a scopi didattici.

Potenziamento della biblioteca con creazione di spazi di interscambio e nuovi allestimenti; costituzione di tavoli partecipati per la promozione delle attività culturali di base (coinvolgimento di associazioni culturali, scuole e università).

Obiettivi strategici

- Recupero del patrimonio storico Cappella dei Francesi e Torre Civica – Istituzione area museale presso Palazzo Rocca e Cogne
- Potenziamento servizi e spazi della biblioteca;

D.U.P. - Sezione Strategica (SeS)

Missione: O6 – POLITICHE GIOVANILI, SPORT E TEMPO LIBERO

Dirigente Responsabile: Dr.ssa Lorella Cella

DESCRIZIONE MISSIONE

Amministrazione e funzionamento di attività sportive, ricreative e per i giovani, incluse la fornitura di servizi sportivi e ricreativi, le misure a sostegno alle strutture per la pratica dello sport o per eventi sportivi e ricreativi e le misure di supporto alla programmazione, al coordinamento e la monitoraggio delle relative politiche. (...).

Programmi della Missione:

06.01 – Sport e tempo libero

06.02 – Giovani

INDIRIZZI GENERALI DI NATURA STRATEGICA

Lavagna esprime da sempre una grande vocazione e passione per lo sport, una missione che è soprattutto voglia dei cittadini di praticarlo, a tutti i livelli, a tutte le età, nelle varie forme possibili.

Il settore sport dovrà svolgere una funzione essenziale a sostegno dello sviluppo e del radicamento della pratica sportiva, che contribuisce anche al miglioramento della qualità della vita per tutti i cittadini.

Lo sport deve essere visto anche come servizio sociale, come insieme di attività motorie finalizzate a facilitare processi di inclusione sociale, superamento di disagi, tutela della salute.

Obiettivi strategici

- Collaborazione con le società sportive presenti sul territorio; promozione della gestione associata delle stesse;
- Miglioramento delle strutture e degli spazi esistenti;
- Promozione dei progetti rivolti ai disabili;
- Svolgimento di manifestazioni sportive professionistiche e non, anche di risonanza nazionale;

D.U.P. - Sezione Strategica (SeS)

Missione: O7 – TURISMO

Dirigente Responsabile: Dr.ssa Lorella Cella

DESCRIZIONE MISSIONE

Amministrazione e funzionamento delle attività e dei servizi relativi al turismo per la promozione e lo sviluppo del turismo sul territorio, ivi incluse le attività di supporto alla programmazione, al coordinamento e al monitoraggio delle relative politiche. (...)

07.01 – Sviluppo e valorizzazione del turismo

INDIRIZZI GENERALI DI NATURA STRATEGICA

La vocazione della città di Lavagna è indubbiamente turistica, a tal fine è necessario che il turismo sia incentivato in modo da divenire il perno dello sviluppo dell'economia locale, non solo attuale ma anche a favore delle nuove generazioni.

A conferma di ciò le linee programmatiche di mandato dedicano al turismo diversi punti:

1. turismo: per piacere ai turisti ed accoglierli alla grande
2. turismo balneare: il mare è il bene più prezioso
3. turismo e lavoro: obiettivo aperti tutto l'anno

Punto cardine è lanciarsi nella competizione facendo valere le doti, le professionalità del territorio per occupare un segmento di qualità del turismo nazionale ed europeo puntando sul mare, il litorale, la città con i suoi monumenti e manifestazioni, sia turistiche che sportive, le bellezze naturali e paesaggistiche.

In particolare si intende: avviare politiche volte alla destagionalizzazione dell'offerta turistica; ampliamento dei servizi offerti e degli orari di apertura; incentivare la riqualificazione di strutture alberghiere e attivare piani di sviluppo turistico pubblico-privato; Come primo passo è stato creato un ufficio dedicato all'informazione turistica all'utenza.

Dal punto di vista strutturale poi si intende agire sia sulla riqualificazione del litorale, sia sul rilancio del Porto, che sullo sviluppo di una rete ciclabile. Di rilievo il progetto di ripensare la costa mediante un concorso di idee per il water-front al fine di integrare porto, piastra portuale e città.

Obiettivi strategici

- Azioni di promozione turistica nazionale ed internazionale;
- Attuazione di politiche per la destagionalizzazione dell'offerta turistica ed ampliamento dei servizi;
- Programmazione di eventi manifestazioni in stretta collaborazione con associazioni e CIV – coordinamento con gli aspetti culturali e sportivi, congressuali, ecc.; Attuazione di Piani integrati di sviluppo turistico pubblico-privato;
- Promozione delle attività turistico-ricettive e delle attività svolte dalla Conferenza per il Turismo.
- Concorso di idee per la progettazione del water-front (fronte mare);
- Riqualificazione del litorale, completamento della passeggiata a mare; miglioramento delle

strutture balneari, con particolare attenzione all'ulteriore abbattimento di barriere architettoniche;

- Riqualificazione e il rilancio del Porto; Pulizia e vigilanza della piastra; Revisione della viabilità interna al porto;
- Rivisitazione del Piano di Utilizzo del Demanio Marittimo;
- Protocollo di intesa Accademia del Turismo in accordo con i comuni del territorio del Tigullio al fine di progettare ed elaborare strategie per la valorizzazione e promozione del territorio (Deliberazione di Giunta Comunale n. 153 del 25/11/2015).

D.U.P. - Sezione Strategica (SeS)

Missione: 08 – ASSETTO TERRITORIO ED EDILIZIA ABITATIVA

Dirigente Responsabile: Arch. Massimo Beronio

DESCRIZIONE MISSIONE

Amministrazione, funzionamento e fornitura dei servizi e delle attività relativi alla pianificazione e alla gestione del territorio e per la casa, ivi incluse le attività di supporto alla programmazione, al coordinamento e al monitoraggio delle relative politiche.

Programmi della Missione:

08.01 – Urbanistica e assetto del territorio

08.02 – Edilizia residenziale pubblica e locale e piani di edilizia economico-popolare

INDIRIZZI GENERALI DI NATURA STRATEGICA

I punti cardine enunciati nelle Linee programmatiche di mandato in materia di urbanistica ed assetto del territorio sono: il Piano Urbanistico Comunale e il Piano di Bacino. Con riferimento a quest'ultimo l'amministrazione intende come primo passo aprire un dialogo con gli Enti preposti, al fine di rivedere le scelte effettuate sul territorio per la mitigazione del rischio e la futura messa in sicurezza del territorio, affrontando i tempi e le problematiche relative al fiume Entella ed ai torrenti Fravega, Rezza e Barassi.

L'Amministrazione intende definire i piani urbanistici precedenti quali il PEEP /81 quale presupposto per la pianificazione futura.

L'Amministrazione intende inoltre dotarsi di un nuovo strumento di pianificazione urbanistica regionale a sostituzione dell'attuale Piano Regolatore Generale, che la legge prevede nel Piano Urbanistico Comunale (PUC). Condizione essenziale affinché lo strumento urbanistico assolva alla sua funzione di patto sociale e patto per la regolazione del territorio è che la Comunità stessa si riconosca nella maggior misura possibile negli scenari del Piano Urbanistico Comunale, divenendo parte attiva nella costruzione dello stesso.

A seguito della deliberazione di C.C. n.87 del 29.09.2015 come previsto al punto 1 del dispositivo si è conferito incarico professionale e avviato stage con l'università di Genova per la predisposizione della relazione di verifica di inadeguatezza e per l'analisi dello stato di attuazione

e verifica proposte. (Tale documento in fase di elaborazione sarà sottoposto per informativa "di processo" al Consiglio Comunale quanto prima per la condivisione e presentazione alla Città - ndr eseguito) per l'avvio dei laboratori tematici.

Obiettivi strategici

- Rivisitazione del Piano di Bacino
- Piano Urbanistico Comunale
- Completamento opere di edilizia convenzionata
- Definizione dei Piani di Edilizia Economica Popolare
- Riqualificazione della passeggiata a mare e barriere architettoniche

D.U.P. - Sezione Strategica (SeS)**Missione: 09 – SVILUPPO SOSTENIBILE E TUTELA DEL TERRITORIO E DELL'AMBIENTE****Dirigente Responsabile: Dr.ssa Stefania Caviglia; Arch. Massimo Beronio****DESCRIZIONE MISSIONE**

Amministrazione e funzionamento delle attività e dei servizi connessi alla tutela dell'ambiente, del territorio, delle risorse naturali e delle biodiversità, di difesa del suolo e dall'inquinamento del suolo, dell'acqua e dell'aria.

Amministrazione, funzionamento e fornitura dei servizi inerenti l'igiene ambientale, lo smaltimento dei rifiuti e la gestione del servizio idrico. (...)

Programmi della missione:

09.01 – Difesa del suolo

09.02 – Tutela valorizzazione e recupero ambientale

09.03 – Rifiuti

09.04 – Servizio Idrico Integrato

09.05 – Aree protette, parchi naturali, protezione naturalistica e forestazione

09.06 – Tutela e valorizzazione delle risorse idriche

09.07 – Sviluppo sostenibile territorio montano piccoli comuni

09.08 – Qualità dell'aria e riduzione dell'inquinamento

INDIRIZZI GENERALI DI NATURA STRATEGICA

L'amministrazione si propone prima ancora di ampliare, acquisire e/o edificare ulteriori opere o interventi, di mantenere ed avere cura dell'esistente. Intendendo la promozione attività di monitoraggio e controllo efficaci quali ad esempio il periodico e costante intervento di pulizia e lavaggio delle strade cittadine, pulizia della piastra portuale, mantenimento dell'equilibrio del litorale costiero.

Revisione del sistema di raccolta porta a porta, sia mediante la creazione di isole ecologiche itineranti per il conferimento di tipologie di rifiuti particolari, che punti di raccolta fissi presidiati e controllati per il conferimento delle tipologie di rifiuti oggetto del sistema porta a porta. L'amministrazione ha avviato la procedura per il conferimento dell'incarico di progettazione e redazione del capitolato speciale per il nuovo affidamento, stante la scadenza del contratto il prossimo 21 gennaio 2016, fatto salvo il subentro della Città Metropolitana di Genova.

Con riferimento all'impianto di depurazione, alla luce delle attuali valutazioni della Città Metropolitana di Genova, a seguito della revoca del Protocollo d'intesa, il Comune di Lavagna non è più interessato dalla realizzazione del depuratore comprensoriale, essendo stato indicato il Comune di Chiavari quale sito strategico. Permane in capo a IREN l'ordinaria manutenzione dell'impianto e il relativo adeguamento dello stesso.

Obiettivi strategici

- Monitoraggio e controllo periodico del territorio per la cura dello stesso;
- Rivisitazione del servizio di raccolta porta a porta
- Gestione del servizio idrico: analisi del sistema attuale e valutazione di diverse modalità di gestione compatibilmente con quanto previsto dalle normative vigenti

D.U.P. - Sezione Strategica (SeS)**Missione: 10 – TRASPORTI E DIRITTO ALLA MOBILITA'****Dirigente Responsabile: Arch. Massimo Beronio****DESCRIZIONE MISSIONE**

Amministrazione, funzionamento e regolazione delle attività inerenti la pianificazione, la gestione e l'erogazione di servizi relativi alla mobilità sul territorio. (...)

Programmi della Missione:

10.01 – Trasporto ferroviario

10.02 – Trasporto pubblico locale

10.03 – Trasporto per vie d'acqua

10.04 – Altre modalità di trasporto

10.05 – Viabilità e infrastrutture stradali

INDIRIZZI GENERALI DI NATURA STRATEGICA

Per quanto concerne il servizio di trasporto pubblico locale obiettivo principale è la garanzia del corretto e regolare svolgimento del servizio sul territorio comunale, soprattutto con riferimento alle attività conseguenti alla gestione del contratto di servizio di trasporto per il Bacino di Traffico TG (territorio della provincia di Genova escluso il l'ambito urbano genovese) stipulato tra la Provincia di Genova e ATP.

Con riferimento alla viabilità e alle infrastrutture stradali, oltre al precedentemente nominato concorso di idee per la nuova progettazione del fronte mare, si intende puntare più che sulle grandi opere, sulla manutenzione dell'esistente e progetti immediatamente percepibili dai cittadini e saranno privilegiati gli interventi di minor impatto economico, ma funzionali alla soluzione di problematiche puntuali.

Tra le priorità in ambito viabilità si possono enunciare la necessità di rendere più fluida la viabilità stessa mediante variazione delle zone di sosta e implementazione di rotonde per la regolazione degli incroci, limitare nuove penetrazioni viarie verso il centro e nuovi parcheggi in area urbana privilegiando invece un sistema di sosta nella cintura urbana. Incentivare quindi l'utilizzo di mezzi di trasporto pubblico sia su gomma che su ferro, così come l'utilizzo della bicicletta, anche mediante la creazione di un sistema di mobilità integrato con piste ciclabili.

Obiettivi strategici

- Gestione Accordo di Programma per il Trasporto Pubblico Locale
- Monitoraggio del nuovo sistema di sosta al fine di valutarne l'efficacia ed eventualmente apportare ulteriori modifiche necessarie;
- Miglioramento della viabilità mediante esecuzione di lavori pubblici ad hoc (rotatoria A12 e Cavi Borgo).

D.U.P. - Sezione Strategica (SeS)

Missione: 11 – SOCCORSO CIVILE

Dirigente Responsabile: Arch. Massimo Beronio

DESCRIZIONE MISSIONE

Amministrazione e funzionamento delle attività relative agli interventi di protezione civile sul territorio, per la previsione, il soccorso e il superamento delle emergenze e per fronteggiare le calamità naturali. Programmazione, coordinamento e monitoraggio degli interventi di soccorso civile sul territorio, ivi comprese anche le attività in forma di collaborazione con altre amministrazioni competenti in materia. (...)

Programmi della Missione:

11.01 – Sistema di Protezione Civile

11.02 – Interventi a seguito di calamità naturali

INDIRIZZI GENERALI DI NATURA STRATEGICA

Il territorio di Lavagna è caratterizzato, così come la Liguria in generale, da una estrema fragilità del territorio, come si è potuto tristemente verificare anche lo scorso autunno. Pertanto sempre più rilevante un'attività di prevenzione degli eventi calamitosi innanzitutto, così come di coordinamento al fine di poter essere preparati ed attivi sul territorio in caso di emergenza.

A seguito dell'evoluzione normativa è stato aggiornato il Piano Comunale di Prevenzione Civile, sono stati formati gli addetti (volontari e non) ed i cittadini sono stati informati con apposito opuscolo sui livelli di criticità e le corrette misure di autoprotezione da adottare.

Si intende inoltre procedere ad attivare un protocollo di intesa con i comuni limitrofi per la gestione unitaria delle emergenze ed incentivare, valorizzandola, la collaborazione con le diverse associazioni di volontariato (inclusa la Associazione Nazionale Carabinieri).

Obiettivi strategici

- Approvazione del Piano Comunale di Protezione Civile predisposto;
- Formazione ed informazione ad addetti, volontari e cittadini;
- Attivazione di apposito protocollo di intesa con i Comuni limitrofi.

D.U.P. - Sezione Strategica (SeS)

Missione: 12 – DIRITTI SOCIALI, POLITICHE SOCIALI E FAMIGLIA

Dirigente Responsabile: Dr.ssa Lorella Cella – Arch. Massimo Beronio

DESCRIZIONE MISSIONE

Amministrazione, funzionamento e fornitura dei servizi e delle attività in materia di protezione sociale a favore e a tutela dei diritti della famiglia, dei minori, degli anziani, dei disabili, dei soggetti a rischio di esclusione sociale, ivi incluse le misure di sostegno e sviluppo alla cooperazione e al terzo settore che operano in tale ambito. (...)

Programmi della Missione:

12.01 – Interventi per l'infanzia e i minori e per asili nido

12.02 – Interventi per la disabilità

12.03 – Interventi per gli anziani

12.04 – Interventi per soggetti a rischio di esclusione sociale

12.05 – Interventi per le famiglie

12.06 – Interventi per il diritto alla casa

12.07 – Programmazione del governo della rete dei servizi sociosanitari e sociali

12.08 – Cooperazione e associazionismo

12.09 – Servizio necroscopico e cimiteriale

INDIRIZZI GENERALI DI NATURA STRATEGICA

Il settore dei servizi sociali è sempre più messo in crisi dalla continua riduzione di trasferimenti statali e dall'incremento delle richieste di sussidi ed assistenza. In conseguenza della crisi economica infatti sempre maggiore è il numero di persone che si ritrovano a dover ricorrere ai servizi sociali, sia per quanto riguarda la richiesta di sussidi economici ma anche aiuti psicologici in conseguenza della maggiore vulnerabilità sociale conseguente alla situazione precaria del lavoro. Il comune di Lavagna gestisce i servizi sociali quale Comune Capofila dell'Ambito Territoriale Sociale n. 57.

A livello di sostegno sociale per i cittadini che hanno perso il lavoro, si trovano in stato di disoccupazione o i giovani in cerca di occupazione l'Ente ha optato per l'attivazione di bando per l'attuazione di lavoro accessorio retribuito mediante voucher.

Si intende creare dei punti di incontro per gli anziani per lo svolgimento di attività ricreative e culturali, anche mediante il ricorso a volontariato. Attenzione particolare è poi rivolta alla famiglia, che si ritiene essere fondamentale sia nella trasmissione dei valori e nei rapporti tra generazioni, che quale rifugio per i soggetti più deboli e alla donna, quale valore aggiunto per la collettività.

Creazione di nuove strutture e potenziamento di quelle esistenti per l'assistenza ai minori, quali ad esempio, centri di aggregazione giovanile, al fine di aiutare i genitori lavoratori.

Dal punto di vista infrastrutturale si intende valorizzare le aree verdi esistenti con la creazione di aree riservate ai bambini e agli anziani, così come è previsto l'abbattimento delle barriere

architettoniche ancora esistenti (marciapiedi, accessi alla passeggiata e alle spiagge così come delle spiagge medesime, ecc).

Obiettivi strategici

- Pubblicazione di bandi formazione di graduatorie soggetti atti a svolgere lavoro occasionale di tipo accessorio con pagamento mediante buoni di lavoro (voucher) e gestione degli stessi;
- Creazione di punti di incontro per gli anziani per lo svolgimento di attività ricreative e culturali, anche mediante il ricorso a volontariato;
- Valorizzazione della famiglia
- Ampliamento delle attività svolte dal centro di aggregazione giovanile
- Abbattimento delle barriere architettoniche

D.U.P. - Sezione Strategica (SeS)

Missione: 13 – TUTELA DELLA SALUTE

Dirigente Responsabile: Dr.ssa Stefania Caviglia

DESCRIZIONE MISSIONE

Amministrazione, funzionamento e fornitura dei servizi e delle attività per la prevenzione, la tutela e la cura della salute. (...).

Programmi della Missione:

13.07 – Ulteriori spese in materia sanitaria

INDIRIZZI GENERALI DI NATURA STRATEGICA

Obiettivo in materia di igiene e politiche animali è la riduzione dei disagi per la popolazione e la salvaguardia degli equilibri ambientali in ottemperanza alle normative vigenti. Particolare attenzione in materia detenzione di animali da affezione, esotici; alle problematiche connesse con il randagismo, così come lo sviluppo di insetti infestanti e altri animali molesti.

D.U.P. - Sezione Strategica (SeS)

Missione: 14 – SVILUPPO ECONOMICO E COMPETITIVITA'

Dirigente Responsabile: Arch. Massimo Beronio - Dr.ssa Lorella Cella

DESCRIZIONE MISSIONE

Amministrazione e funzionamento delle attività per la promozione dello sviluppo e della competitività del sistema economico locale, ivi inclusi i servizi e gli interventi per lo sviluppo sul territorio delle attività produttive, del commercio e dell'artigianato, dell'industria e dei servizi di pubblica utilità.

Attività di promozione e valorizzazione dei servizi per l'innovazione, la ricerca e lo sviluppo tecnologico del territorio. (...)

Programmi della Missione:

14.01 – Industria, PMI e Artigianato

14.02 - Commercio – reti distributive – tutela dei consumatori

14.03 – Ricerca e innovazione

14.04 – Reti e altri servizi di pubblica utilità

INDIRIZZI GENERALI DI NATURA STRATEGICA

Al fine di garantire lo sviluppo economico del territorio l'Amministrazione intende puntare sui seguenti ambiti fondamentali:

- turismo (vedi Missione 07)
- commercio e artigianato
- porto
- agricoltura (vedi Missione 16)

Si intende dare attuazione a politiche di liberalizzazione, promozione delle aziende locali, dei prodotti e delle bellezze del territorio creando: ad esempio una vetrina permanente per le attività commerciali e produttive locali in co-gestione con gli operatori; incentivando la DE.C.O (Denominazione Comunale di Origine); valorizzando il centro storico al fine di creare nuove opportunità in particolare per le attività artigianali; cooperando con i Centri Integrati di Via, ecc. E' stata istituita la Conferenza per il Turismo e si intende promuovere e sviluppare le attività della stessa.

Con stretto riferimento all'agricoltura si intende valorizzare, oltre ai prodotti locali in generale, soprattutto l'olivicoltura, sia nel mantenimento fisico del territorio (muretti a secco, crose, ecc.), sia il prezioso frutto e quindi l'olio. Ciò mediante anche il coinvolgimento della Cooperativa Agricola Lavagnina e la collaborazione con l'Associazione Nazionale "Città dell'Olio" ed altre associazioni presenti sul territorio.

L'Amministrazione auspica, ritenendolo di importanza prioritaria, l'avvio di un dialogo con la società Porto di Lavagna S.p.A., attuale concessionario del porto turistico, volto all'individuazione di un percorso che conduca al rilancio dell'approdo. Tale attività sarà svolta nella completa trasparenza ponendo primaria attenzione alla risoluzione del tema della gestione

delle aree libere nella parte a ponente, il tema della piastra portuale e il ripensamento della concessione demaniale marittima nelle dimensioni della depurazione, della viabilità e della fruibilità.

Obiettivi strategici

- incentivazione della DE.C.O.;
- valorizzazione del centro storico; creazione vetrina permanente per le attività commerciali e produttive locali in co-gestione con gli operatori;
- cooperazione con i Centri Integrati di Via;
- Promozione e sviluppo delle attività svolte dalla Conferenza per il Turismo
- valorizzazione dell'olivicoltura;
- attuazione di una nuova politica della zona portuale:
 - definizione del contenzioso;
 - salvaguardia dell'equilibrio del litorale;
 - interventi a sostegno della cantieristica;
 - revisione della viabilità al porto e degli spazi a terra, inclusa la messa a norma del depuratore;

D.U.P. - Sezione Strategica (SeS)

Missione: 15 – POLITICHE PER IL LAVORO E LA FORMAZIONE PROFESSIONALE

Dirigenti Responsabili: Dr. Fabio Terrile, Dr.ssa Stefania Caviglia, Dr.ssa Lorella Cella

DESCRIZIONE MISSIONE

Amministrazione e funzionamento delle attività di supporto: alle politiche attive di sostegno e promozione dell'occupazione e dell'inserimento nel mercato del lavoro; alle politiche passive del lavoro a tutela del rischio di disoccupazione; alla promozione, sostegno e programmazione della rete dei servizi per il lavoro e per la formazione e l'orientamento professionale.

Programmi della Missione:

15.01 – Servizi per lo sviluppo economico del mercato del lavoro

15.02 – Formazione professionale

15.03 – Sostegno all'occupazione

INDIRIZZI GENERALI DI NATURA STRATEGICA

Pur non essendo possibile agire direttamente per la creazione di posti di lavoro, l'Ente ha in programma azioni che aiutino mitigare l'attuale situazione globale di criticità mediante: semplificazione e riduzione dei tempi delle procedure burocratiche e dei tempi di pagamento; istituzione di agevolazioni particolari per coloro che hanno perso il lavoro; ampliamento della

formazione svolta dalla Scuola Alberghiera; creazioni di sinergie con gli operatori del territorio e forme di incentivo per l'assunzione di nuovo personale; opportunità di stage formativi all'interno dell'Ente; Promozione del progetto europeo "Garanzia Giovani"

Obiettivi strategici

- semplificazione e riduzione dei tempi delle procedure burocratiche e dei tempi di pagamento;
- politiche di integrazione all'occupazione ad esempio mediante l'utilizzo di lavoro occasionale retribuito mediante voucher (attraverso la pubblicazione di appositi bandi) per lo svolgimento di attività dell'ente, soprattutto con riferimento a spazzamento delle strade, pulizia delle spiagge, piccole manutenzioni e giardini;
- Promozione delle attività svolte dalla Scuola Alberghiera;
- Opportunità di stage formativi all'interno dell'Ente;

D.U.P. - Sezione Strategica (SeS)

Missione: 16 – AGRICOLTURA, POLITICHE AGROALIMENTARI E PESCA

Dirigente Responsabile: Arch. Massimo Beronio

DESCRIZIONE MISSIONE

Amministrazione, funzionamento ed erogazione di servizi inerenti lo sviluppo sul territorio delle aree rurali, di settori agricolo e agroindustriale, alimentare, forestale, zootecnico, della caccia, della pesca e dell'acquacoltura.

16.01 – Sviluppo del settore agricolo e del sistema agroalimentare

16.02 – Caccia e pesca

INDIRIZZI GENERALI DI NATURA STRATEGICA

Con stretto riferimento all'agricoltura, riprendendo quanto già scritto nella Missione 14, si intende valorizzare, oltre ai prodotti locali in generale, soprattutto l'olivicoltura, sia nel mantenimento fisico del territorio (muretti a secco, crose, ecc.), sia l'olio. Ciò mediante anche il coinvolgimento della Cooperativa Agricola Lavagnina e la collaborazione con l'Associazione Nazionale "Città dell'Olio".

Obiettivi strategici

- valorizzazione dell'olivicoltura;
- incentivazione della DE.C.O;
- valorizzazione delle attività del centro storico;
- protocollo di intesa con la città dell'olio e con la Cooperativa Agricola Lavagnina per attività sul territorio

D.U.P. - Sezione Strategica (SeS)

Missione: 17 – ENERGIA E DIVERSIFICAZIONE DELLE FONTI ENERGETICHE

Dirigente Responsabile: Arch. Massimo Beronio

DESCRIZIONE MISSIONE

Programmazione del sistema energetico e razionalizzazione delle reti energetiche nel territorio, nell'ambito del quadro normativo e istituzionale comunitario e statale. Attività per incentivare l'uso razionale dell'energia e l'utilizzo delle fonti rinnovabili.

Programmi della Missione:

17.01 – fonti energetiche

INDIRIZZI GENERALI DI NATURA STRATEGICA

- Identificazione incentivi per l'utilizzo delle fonti rinnovabili e loro regolamentazione
- Valutazione in merito all'incremento o sviluppo degli impianti per la produzione di energia da fonti rinnovabili installati su edifici comunali

D.U.P. SEZIONE OPERATIVA (SeO)

SeO – Parte Prima

OBIETTIVI ANNUALI E PLURIENNALI

Relativamente alla definizione operativa degli obiettivi, essa è svolta con riferimento all'arco temporale 2016-2018, seguono le schede per titoli di entrata e missioni di spesa aggiornate alle previsioni definitive di bilancio 2016-2018 (allegato C), mentre si rinvia all'allegato (B) per il dettaglio degli obiettivi, indicatori e valori attesi per il triennio 2016-2018.¹

¹ Aggiornamento in sede di approvazione consiliare del bilancio di previsione 2016-2018

D.U.P. - Sezione Operativa (SeO)
Missione: O1 – SERVIZI ISTITUZIONALI, GENERALI E DI GESTIONE
Responsabili – tutti i dirigenti
<p>Finalità e motivazioni delle scelte</p> <p>In questa missione sono inclusi una serie eterogenea di programmi e quindi di attività: dal funzionamento degli organi istituzionali, alle metodologie di pianificazione, economica, alle politiche del personale e dei sistemi informativi. Pertanto, le finalità da conseguire possono essere individuate principalmente nella partecipazione da parte di cittadini alle attività dell'Ente, comunicazione all'esterno dell'attività, mettendo innanzitutto il punto di vista della comunità al centro delle decisioni dell'amministrazione comunale. Puntare su un apparato comunale trasparente e efficiente per dare risposte soddisfacenti ai bisogni dei cittadini, gestione oculata dei beni patrimoniali e demaniali, miglioramento della politica delle entrate. Semplificazione degli iter burocratici e informatizzazione.</p> <p>Trattandosi di programmi trasversali, la motivazione delle scelte è individuabile in una lettura complessiva delle linee programmatiche di mandato e in diversi casi trattasi di attività ordinarie la cui dimensione e finalità è stabilita principalmente dalle vigenti disposizioni legislative e regolamentari.</p>
Risorse Strumentali: Si rinvia all'inventario dell'Ente
Risorse Umane: Tutti gli uffici dell'ente

D.U.P. - Sezione Operativa (SeO)
Missione: O3 – ORDINE PUBBLICO E SICUREZZA
Responsabile: Dr.ssa Stefania Caviglia
Finalità e motivazioni delle scelte Promozione della sicurezza in tutte le sue forme: sociale, stradale, lavoro, territorio, al fine di migliorare la qualità di vita dei residenti e dei turisti. Le motivazioni delle scelte e le finalità si sono dettagliate nelle linee programmatiche di mandato, in particolare nel programma “Sicurezza del territorio: una città protetta una vita serena”
Risorse Strumentali: Si rinvia all'inventario dell'Ente
Risorse Umane: Corpo di Polizia Municipale

Missione: O4 – ISTRUZIONE E DIRITTO ALLO STUDIO
Dirigente Responsabile: Dr. Fabio Terrile – Arch. Massimo Beronio
Finalità e motivazione delle scelte Garantire il diritto allo studio e alla formazione, mediante la valorizzazione e il sostegno agli istituti operanti sul territorio, agli studenti e alle famiglie. Le motivazioni delle scelte e le finalità sono dettagliate nelle linee programmatiche di mandato, in particolare nei programmi “I servizi scolastici”, “La scuola alberghiera”, “Famiglia: una risorsa per l'umanità”
Risorse Strumentali: Si rinvia all'inventario dell'Ente
Risorse Umane: Servizi Scolastici, Lavori Pubblici

Missione: O5 – TUTELA E VALORIZZAZIONE BENI E ATTIVITA' CULTURALI
Dirigente Responsabile: Dr.ssa Lorella Cella
Finalità e motivazione delle scelte Investire nelle risorse culturali al fine di contribuire alla valorizzazione degli stessi, all'ampliamento dei valori della cittadinanza e dei turisti, allo sviluppo locale e alla promozione dell'immagine del territorio lavagnese. Le motivazioni delle scelte e le finalità sono dettagliate nelle linee programmatiche di mandato, in particolare nel programma “Cultura: sapere”.
Risorse Strumentali: Si rinvia all'inventario dell'Ente
Risorse Umane: Servizio Bibliotecario, Archivio, Promozione Culturale

D.U.P. - Sezione Operativa (SeO)
Missione: O6 – POLITICHE GIOVANILI, SPORT E TEMPO LIBERO
Responsabile: Dr.ssa Lorella Cella
Finalità e motivazione delle scelte Il settore sport dovrà svolgere una funzione essenziale a sostegno dello sviluppo e del radicamento della pratica sportiva, in quanto essenziale per il miglioramento della qualità della vita per tutti i cittadini. Le motivazioni delle scelte e le finalità sono dettagliate nelle linee programmatiche di mandato, in particolare nel programma “Sport: una città dello sport”.
Risorse Strumentali: Si rinvia all’inventario dell’Ente
Risorse Umane: Ufficio Promozione Turistica Sportiva e Cultura, Servizi Sociali

D.U.P. - Sezione Operativa (SeO)
Missione: O7 – TURISMO
Responsabili: Dr.ssa Lorella Cella – Arch. Massimo Beronio
Finalità e motivazione delle scelte Le azioni che saranno intraprese hanno quale principale finalità il rilancio del turismo che dovrà essere incentivato in modo da divenire il perno dell'economia locale, non solo attuale, ma anche a favore delle nuove generazioni. Le motivazioni delle scelte e le finalità sono dettagliate nelle linee programmatiche di mandato, in particolare nei programmi “Turismo: per piacere ai turisti e accoglierli alla grande”, “Turismo balneare: il mare è il bene più prezioso”, Water front: ripensare la costa per far forte Lavagna”, “Turismo e lavoro: obiettivo aperti tutto l'anno”.
Risorse Strumentali: Si rinvia all’inventario dell’Ente
Risorse Umane: Ufficio Promozione Turistica Sportiva e Cultura, Urbanistica, Demanio, Lavori Pubblici

D.U.P. - Sezione Operativa (SeO)
Missione: O8 – ASSETTO TERRITORIO ED EDILIZIA ABITATIVA
Responsabile: Arch. Massimo Beronio
Finalità e motivazione delle scelte Adeguata pianificazione del territorio, a livello comunale e in coordinamento con i livelli sovra-comunale, al fine di garantire la sicurezza dei cittadini e preservare una risorsa indispensabile per il futuro. Le motivazioni delle scelte e le finalità sono dettagliate nelle linee programmatiche di mandato, in particolare nei programmi “Il territorio: una risorsa per e un'opportunità”, “Difesa del territorio: il giudizio dei cittadini”, “Piano di bacino: questo oscuro oggetto” “Piano Urbanistico Comunale: un patto sociale”
Programmi della Missione e obiettivi annuali e pluriennali
Risorse Strumentali: Si rinvia all'inventario dell'Ente
Risorse Umane: Ufficio Edilizia Privata, Urbanistica, Servizi Tecnici Territoriali

D.U.P. - Sezione Operativa (SeO)
Missione: O9 – SVILUPPO SOSTENIBILE E TUTELA DEL TERRITORIO E DELL'AMBIENTE
Dirigente Responsabile: Dr.ssa Stefania Caviglia – Arch. Massimo Beronio
Finalità e motivazione delle scelte Valorizzazione e tutela dell'ambiente al fine di incrementare la qualità di vita dei cittadini, la loro sicurezza e mantenere un equilibrio delle risorse tale da consentirne una migliore fruizione per le generazioni future. Le motivazioni delle scelte e le finalità sono dettagliate nelle linee programmatiche di mandato, in particolare nei programmi “Il territorio: una risorsa per e un'opportunità”, “Difesa del territorio: il giudizio dei cittadini”, “Raccolta differenziata: e vivremo tutti meglio”, “Gestione dell'acqua: un bene pubblico di tutti pensiamo anche al dopo” “Grandi opere, Lavori pubblici: orientamenti specifici” “Pulizia e decoro un buon ambiente per tutti”
09.06 – Tutela e valorizzazione delle risorse idriche 09.06.01 - Azioni di educazione alla tutela, rispetto e valorizzazione delle risorse idriche, anche in collaborazione con associazioni del territorio
Risorse Strumentali: Si rinvia all'inventario dell'Ente
Risorse Umane: Ufficio Ambiente, Demanio e Patrimonio e Settore Servizi Tecnici Territoriali

D.U.P. - Sezione Operativa (SeO)
Missione: 10 – TRASPORTI E DIRITTO ALLA MOBILITA'
Dirigente Responsabile: Arch. Massimo Beronio
Finalità e motivazione delle scelte Garantire il diritto alla mobilità e favorire la circolazione sul territorio eliminando sia gli ostacoli di tipo fisico che di organizzazione dei flussi di traffico. Le motivazioni delle scelte e le finalità sono dettagliate nelle linee programmatiche di mandato, in particolare nei programmi “Grandi opere – Lavoro pubblici: orientamenti specifici”
Risorse Strumentali: Si rinvia all'inventario dell'Ente
Risorse Umane: Settore Servizi Tecnici Territoriali, Corpo di Polizia Municipale

D.U.P. - Sezione Operativa (SeO)
Missione: 11 – SOCCORSO CIVILE
Dirigente Responsabile: Arch. Massimo Beronio
Finalità e motivazione delle scelte Salvaguardia dei cittadini e del territorio mediante attività di prevenzione delle emergenze e preparazione in caso calamità naturale. Le motivazioni delle scelte e le finalità sono dettagliate nelle linee programmatiche di mandato, in particolare nei programmi “ Protezione Civile: vigiliamo insieme”, “Sicurezza del Territorio: una città protetta e una vita serena”
Risorse Strumentali: Si rinvia all'inventario dell'Ente
Risorse Umane: personale afferente al Servizio di Protezione Civile

D.U.P. - Sezione Operativa (SeO)
Missione: 12 – DIRITTI SOCIALI, POLITICHE SOCIALI E FAMIGLIA
Dirigenti Responsabili: Dr.ssa Lorella Cella – Arch. Massimo Beronio
Finalità e motivazione delle scelte Favorire una migliore e piena integrazione della persona nel contesto sociale ed economico in cui agisce, cercando di far fronte ai sempre più variegati bisogni espressi dalla collettività e dalle famiglie in particolare. Le motivazioni delle scelte e le finalità sono dettagliate nelle linee programmatiche di mandato, in particolare nei programmi “Famiglia: una risorsa per l'umanità”, “Lavoro: Lavagna unita per una ripresa”, ma anche trasversalmente in diversi altri programmi.
Risorse Strumentali: Si rinvia all'inventario dell'Ente
Risorse Umane: Servizi Sociali, Lavori Pubblici, Servizi Cimiteriali
D.U.P. - Sezione Operativa (SeO)
Missione: 13 – TUTELA DELLA SALUTE
Dirigente Responsabile: Dr.ssa Stefania Caviglia
Finalità e motivazione delle scelte Tutela della salute pubblica e sorveglianza igienico sanitaria sul territorio al fine ridurre al minimo i disagi per la popolazione salvaguardando gli equilibri ambientali e prevenendo ogni eventuale possibile infestazione o problematica igienico-sanitaria.
Programmi della Missione e obiettivi annuali e pluriennali
Risorse Strumentali: Si rinvia all'inventario dell'Ente
Risorse Umane: Servizi Tecnici Territoriali

D.U.P. - Sezione Operativa (SeO)
Missione: 14 – SVILUPPO ECONOMICO E COMPETITIVITA'
Dirigenti Responsabili: Arch. Massimo Beronio – Dr.ssa Lorella Cella
Finalità e motivazione delle scelte Favorire lo sviluppo economico locale ha la finalità non solo di contrastare l'attuale periodo di crisi economica generale, ma anche di porre solide basi per il rilancio del territorio al fine renderlo maggiormente competitivo. Le motivazioni delle scelte e le finalità sono dettagliate nelle linee programmatiche di mandato, in particolare nei programmi “Turismo e lavoro: obiettivo aperti tutto l'anno”, “Il porto: il rilancio”, “Lavoro: Lavagna unita per la ripresa”, “Commercio e Artigianato: un nuovo modello di sviluppo”, “Agricoltura: l'ulivo ed il verde quale presidio.
Risorse Strumentali: Si rinvia all'inventario dell'Ente
Risorse Umane: Suap, Urbanistica, Ufficio Promozione Turistica
D.U.P. - Sezione Operativa (SeO)
Missione: 15 – POLITICHE PER IL LAVORO E LA FORMAZIONE PROFESSIONALE
Dirigente Responsabile: Dr. Fabio Terrile - Dr.ssa Stefania Caviglia – Dr.ssa Lorella Cella
Finalità e motivazione delle scelte Sostegno ai giovani ed a coloro che hanno perso il lavoro sia mediante specifici aiuti, ma anche mediante il sostegno di una formazione professionale specifica e motivazioni delle scelte e le finalità sono dettagliate nelle linee programmatiche di mandato, in particolare nei programmi “Lavoro: Lavagna unita per la ripresa”, “Turismo e lavoro: un obiettivo aperti tutto l'anno”, “La Scuola Alberghiera”.
Risorse Strumentali: Si rinvia all'inventario dell'Ente
Risorse Umane: Servizi Sociali – Ufficio Risorse Umane

D.U.P. - Sezione Operativa (SeO)
Missione: 16 – AGRICOLTURA, POLITICHE AGROALIMENTARI E PESCA
Dirigente Responsabile: Arch. Massimo Beronio
Finalità e motivazione delle scelte
16.01 – Sviluppo del settore agricolo e del sistema agroalimentare 16.01.01 – Valorizzazione dell'olivicoltura 16.01.02 – Collaborazione con le attività della Cooperativa Agricola Lavagnina 16.01.03 – Collaborazione con l'Associazione Nazionale “Città dell'Olio” 16.01.04 – Iniziative di promozione e sostegno per il mantenimento degli uliveti
Risorse Strumentali: Si rinvia all'inventario dell'Ente

Risorse Umane: Suap, Urbanistica, Ufficio Promozione Turistica

D.U.P. - Sezione Operativa (SeO)

Missione: 17 – ENERGIA E DIVERSIFICAZIONE DELLE FONTI ENERGETICHE
--

Dirigente Responsabile: Arch. Massimo Beronio
--

Finalità e motivazione delle scelte
--

Contenimento dei consumi, razionalizzazione dell'uso di risorse non rinnovabili e quindi consentire uno sviluppo sostenibile a favore delle future generazioni
--

Programmi della Missione e obiettivi annuali e pluriennali

17.01 – fonti energetiche

17.01.01 - Identificazione incentivi per l'utilizzo delle fonti rinnovabili e loro regolamentazione

17.01.02 – Valutazione in merito allo sviluppo degli impianti per la produzione di energia con fonti rinnovabili installati su edifici comunali

Risorse Strumentali: Si rinvia all'inventario dell'Ente
--

Risorse Umane: Servizi Tecnici Territoriali
--

ENTRATE

Come è noto, la legge di stabilità ha introdotto una serie di esenzioni e agevolazioni in materia di IMU e TASI. Tali agevolazioni comportano per i Comuni, un minor gettito delle entrate tributarie. A fronte di questo lo Stato ha previsto un ristoro derivante (nel caso del Comune di Lavagna) da una minore trattenuta a titolo di Fondo di solidarietà comunale e da minori tagli ai trasferimenti statali. Non è ancora stato effettuato un calcolo preciso di quanto varrà questa manovra, nelle intenzioni del legislatore dovrebbe portare i bilanci comunali, nella parte relativa alle entrate tributarie, ad un saldo invariato. La definitiva articolazione di quanto sopra indicato, dovrebbe aversi entro il 30 Aprile, comunque oltre la data di approvazione dei bilanci.

Evolutione normativa tributi.

I Tributi IMU (con decorrenza anno 2012) e TASI (istituito dall'anno 2014) in questo pur breve lasso temporale di vigenza sono stati oggetto di reiterate rettifiche e correttivi che, anziché apportare chiarimenti e facilità di applicazione, come forse sarebbe stato negli intenti e come è sempre auspicabile in campo fiscale, hanno invece riproposto difficoltà interpretative già palesatesi nelle prime stesure delle norme, soprattutto da parte dell'Utenza che ha manifestato più volte perplessità e dubbi nel gestire autonomamente e correttamente le proprie posizioni tributarie.

Le novità introdotte dalla recente Legge n. 208/2015 (Legge di Stabilità) riguardano principalmente:

la riduzione al 50% della base imponibile Imu per i proprietari di immobili concessi in comodato

gratuito a parenti in linea retta (ascendenti e discendenti di primo grado); tale riduzione è applicabile solo in osservanza di tutti i limiti posti dal legislatore (residenza di comodante e comodatrio nello stesso comune, contratto di comodato regolarmente registrato, proprietà di un solo immobile su tutto il territorio Italiano salvo la proprietà di altro immobile destinato ad abitazione principale del comodante ad esclusione degli immobili A/1, A/8, A/9); la norma incerta per l'interpretazione restrittiva od estensiva del concetto di immobile sarà oggetto di un approfondimento con circolare ministeriale; resta pertanto ancora indefinita la casista che riguarderà tale fattispecie di riduzione;

abrogazione dell'Imu sui terreni agricoli con ripristino della situazione antecedente all'introduzione dell'obbligo impositivo;

esenzione Tasi sulle abitazioni principali e relative pertinenze ad esclusione degli immobili A/1, A/8, A/9;

sconto Imu del 25% sugli immobili concessi in locazione con canone concordato.

Nessuna novità per la Tari: nella formazione del Piano Finanziario e nella determinazione dei costi il Comune dovrà obbligatoriamente avvalersi anche delle risultanze dei fabbisogni standard ma solo a partire dal 2018 così come stabilito dalla Legge di Stabilità

Risolve anche la problematica relativa alla possibilità di "sfiorare" del 50% i coefficienti minimi e massimi stabiliti dal decreto Ronchi per la formazione delle tariffe tari 2016; ovviamente ogni spostamento dai limiti dei suddetti coefficienti deve essere attentamente valutata in funzione della reale ed effettiva produzione dei rifiuti da parte delle varie categorie; ovvero i coefficienti non possono essere utilizzati per alzare le tariffe per una determinata categoria a vantaggio di altre se tali variazioni non sono supportate da motivazioni oggettive e documentate.

Altra problematica a cui il Governo non ha saputo dare una soluzione riguarda il tema della riforma della riscossione volontaria e coattiva più volte oggetto di proroga; ciò creerà numerosi problemi tecnici per l'anno 2016, ultimo anno della concessione dei tributi locali minori alla società di riscossione Ica srl.

La suddetta problematica interesserà, pertanto, il nuovo bando di gara che verrà svolto nella più totale incertezza normativa.

Una parziale soluzione alla problematica di cui sopra è la definitiva soppressione dal 01/01/2016 dell'Imu la cui attuazione era legata all'introduzione di un decreto attuativo; rimangono pertanto in vigore i vecchi tributi locali minori.

Per tutti i tributi è vietato introdurre fattispecie normative non previste a livello regolamentare e tariffario nel 2015 e aumentare le aliquote tributarie o eliminare detrazioni precedentemente previste; stesso vale per l'impossibilità di variare in aumento le addizionali; fa eccezione la Tari, la cui finalità è la copertura integrale dei costi stabiliti dal Piano Finanziario.

Pertanto, dalle tematiche sopra esposte, si evince che l'Ufficio Tributi è costretto ad operare nell'incertezza normativa più totale che dal 2012 ha portato all'adozione di decreti che anno per anno hanno normato in maniera differente le varie fattispecie imponibili.

Preso atto di questo "decorso travagliato" la speranza dei competenti uffici comunali (che non mancano di avanzare proposte intese alla semplificazione attraverso Associazioni quali Anci ed Anutel) nonché dei Contribuenti, è quello di addivenire quanto prima ad uno snellimento legislativo ed ad almeno un inizio di "modernizzazione applicativa" delle imposte oramai indispensabile.

PATTO DI STABILITA'

Con la legge di stabilità, si stabilisce che, a decorrere dall'anno 2016 cessano di avere applicazione tutte le norme concernenti la disciplina del patto di stabilità interna degli enti locali.

Vengono introdotti nuovi vincoli di finanza pubblica, chiamati : “vincoli di pareggio di bilancio o di saldo di competenza potenziata. I nuovi vincoli consistono nel raggiungimento di un saldo non negativo, in termini di competenza, tra le entrate finali e le spese finali. le entrate finali consistono in quelle ascrivibili ai titoli 1,2,3,4 e 5 del bilancio, ossia:

Titolo 1 - Entrate correnti di natura tributaria;

Titolo 2 - Trasferimenti correnti

Titolo 3 - Entrate extra tributarie

Titolo 4 - Entrate in conto capitale

Titolo 5 - Entrate da riduzione di attività finanziarie

Le spese finali invece sono quelle ascrivibili ai titoli 1, 2, 3, del bilancio, cioè:

Titolo 1 - Spese correnti

Titolo 2 - Spese in conto capitale

Titolo 3 - Spese per incremento di attività finanziarie.

Questi vincoli, rispetto alle regole del patto di stabilità, comportano alcuni vantaggi.

In primo luogo con il patto di stabilità, la parte capitale (di entrata e di spesa) veniva considerata in termini di cassa (competenza + residui) il che comportava, che la mancata riscossione ad esempio dei contributi da parte dello Stato e delle regioni, che erogano quasi sempre tali contributi a consuntivo (parziale o totale) cioè quando le opere erano realizzate ed il Comune aveva già provveduto al pagamento. Pertanto ora il Comune dovrà si pagare in anticipo rispetto alla riscossione, ma tale differenziale non entrerà a far parte del calcolo del patto.

Un ulteriore elemento positivo è l'abbassamento dell'obiettivo che per il patto era sempre positivo mentre con il pareggio di bilancio è uguale a zero.

Inoltre altro elemento positivo risiede nel fatto che dal calcolo viene escluso il Fondo crediti di dubbia esigibilità, dei fondi rischi nonché la quota capitale dei mutui in ammortamento.

Al Comune, di contro, verrà richiesta uno maggior sforzo programmatico al fine di quantificare in modo più preciso la propria capacità di investimento, selezionando investimenti sostenibili e monitorandone costantemente la realizzazione.

FONDO CREDITI DUBBIA ESIGIBILITA'

Assume ulteriore importanza, in considerazione della limitatezza delle risorse, l'accantonamento del fondo crediti di dubbia esigibilità. Dopo che in sede di rendiconto 2014, era stato accantonato un fondo per un importo oltre i 5.000.000,00 di € il che aveva comportato un disavanzo spalmato su 30 esercizi finanziari, dovrà essere accantonato, nel 2016, un FCDE in misura pari al 55% della media calcolata con riferimento ad incassi ed accertamenti dell'ultimo quinquennio, nel 2017 in misura pari al 75% della media calcolata con riferimento ad incassi ed accertamenti dell'ultimo quinquennio; nel 2018 in misura pari al 85% della media calcolata con riferimento ad incassi ed accertamenti dell'ultimo quinquennio e nel 2019 in misura pari al 100% della media calcolata con riferimento ad incassi ed accertamenti dell'ultimo quinquennio.

L'osservanza delle norme suddette è rilevante al fine di contenere i disavanzi sommersi che

altrimenti si potrebbero creare.

Allegati:²

1. Schede obiettivi (per missioni e programmi allegato B)
2. Schede contabili (allegato C)

SeO – Parte Seconda

Con riferimento alla programmazione triennale, si è proceduto all'approvazione del Piano Triennale delle Opere Pubbliche 2016-2018 con Deliberazione di Consiglio comunale n. 36 del 29/04/2016, mentre per quanto concerne il Piano delle Alienazioni e Valorizzazioni immobiliari 2016 è stato approvato mediante Deliberazione di Giunta Comunale n. 67 del 4 maggio 2016.³

Con riferimento alla la **programmazione triennale del fabbisogno di personale** è in corso la predisposizione del documento 2016/2018 anche a seguito di riorganizzazione interna dell'ente. Si rinvia pertanto all'ultima deliberazione di Giunta approvata (n. 99 del 21/07/2015) ad oggetto "Revisione del limite monte spesa del personale anno 2014 e conseguente approvazione del programma triennale del fabbisogno di personale "2015-2017".

~~Di seguito si riportano i contenuti di principali dei suddetti documenti, rinviando alle delibere stesse per eventuali dettagli.~~⁴

Note del redattore: in grigio le variazioni apportate con DCC 35/2016 in grassetto sottolineato e in nota le variazioni agli allegati apportate in sede di approvazione di bilancio.

² Aggiornamento in sede di approvazione consiliare del bilancio di previsione 2016-2018

³ Aggiornamento in sede di approvazione consiliare del bilancio di previsione 2016-2018

⁴ v. nota 3

Allegato - Schede obiettivi per Missioni e Programmi									
MISSIONE/PROGRAMMA, DESCRIZIONE OBIETTIVO	UFFICI COINVOLTI	ANNO 2016		ANNO 2017		ANNO 2018			
		INDICATORE	VALORE ATTESO	INDICATORE	VALORE ATTESO	INDICATORE	VALORE ATTESO		
MISSIONE 01 - SERVIZI ISTITUZIONALI, GENERALI E DI GESTIONE									
Dirigenti responsabili: tutti i dirigenti									
01.01 - Organi Istituzionali									
01.01.01 - Mantenimento dell'attività ordinaria	UFFICI COINVOLTI UFFICIO SEGRETERIA SINDACO, UFFICIO COMUNICAZIONE	N. RILEVAZIONI	N. 2 RILEVAZIONI ALLE DATE 31 AGOSTO E 31 DICEMBRE	N. RILEVAZIONI	N. 2 RILEVAZIONI ALLE DATE 31 AGOSTO E 31 DICEMBRE	N. RILEVAZIONI	N. 2 RILEVAZIONI ALLE DATE 31 AGOSTO E 31 DICEMBRE		
01.02 - Segreteria Generale									
01.02.01 - Perseguimento dei principi di legalità, trasparenza e semplificazione; pieno adempimento alle novità normative in tema di trasparenza e legalità introdotte dal D.lgs. 33/2013; Svolgimento delle attività previste nel Piano Nazionale Anticorruzione come declinate nel PTCP dell'Ente	RESPONSABILE ANTICORRUZIONE	ON/OFF	AGGIORNAMENTO PIANO TRIENNALE DI PREVENZIONE DELLA CORRUZIONE. MONITORAGGIO PIANO E ELABORAZIONE RELAZIONE FINALE	ON/OFF	AGGIORNAMENTO PIANO TRIENNALE DI PREVENZIONE DELLA CORRUZIONE. MONITORAGGIO PIANO E ELABORAZIONE RELAZIONE FINALE	ON/OFF	AGGIORNAMENTO PIANO TRIENNALE DI PREVENZIONE DELLA CORRUZIONE. MONITORAGGIO PIANO E ELABORAZIONE RELAZIONE FINALE		
01.02.02 - Analisi di tutti i regolamenti dell'ente al fine di approntare aggiornamenti o revisioni	TUTTI GLI UFFICI DELL'ENTE	ON/OFF	ANALISI ED EVENTUALE REVISIONE DEI REGOLAMENTI NON ESAMINATI NEL 2015						
01.02.03 - Mantenimento dell'attività ordinaria	SEGRETERIA GENERALE, PROTOCOLLO CENTRALINO, URP, MESSI COMUNALI	N. RILEVAZIONI	N. 2 RILEVAZIONI ALLE DATE 31 AGOSTO E 31 DICEMBRE	N. RILEVAZIONI	N. 2 RILEVAZIONI ALLE DATE 31 AGOSTO E 31 DICEMBRE	N. RILEVAZIONI	N. 2 RILEVAZIONI ALLE DATE 31 AGOSTO E 31 DICEMBRE		
01.02.04 - Studio nuova forma giuridica per la concessione dell'immobile adibito a centro di formazione (unistico- alberghiero)	DIRIGENTE SERVIZI AMMINISTRATIVI E FINANZIARI	ON/OFF	ENTRO 31 MARZO 2016						

01.03 – Gestione economica, finanziaria, programmazione e provveditorato							
01 03 01 – Consolidamento del nuovo ordinamento contabile armonizzato	UFFICIO RAGIONERIA, TUTTI GLI UFFICI DELL'ENTE	ON/OFF	1) GESTIONE DELLE ATTIVITA' CONTABILI (SECONDO IL NUOVO ORDINAMENTO CONTABILE 2) APPROVAZIONE DEL BILANCIO E DEL RENDICONTO NEL RISPETTO DELLE TEMPSTICHE DI LEGGE				
01 03 02 – Attuazione del un sistema di acquisti centralizzato, in coordinamento con la normalva e a seguito dell'accordo consortile tra i comuni di Lavagna e Cogorno (D.C.C. 105 del 18/12/2015)	SETTORE DEI SERVIZI DI STAFF	ON/OFF	ATTUAZIONE DI QUANTO PREVISTO NELL'ACCORDO CONSORTILE TRA I COMUNI DI LAVAGNA E COGORNO APPROVATO CON D.C.C. 105/2015				
01 03 03 – Razionalizzazione e attivazione di nuove forme di controllo delle società partecipate	UFFICIO PARTECIPATE	N. RELAZIONI	RELAZIONE ALLA CORTE DEI CONTI IN MERITO AL PIANO DI RAZIONALIZZAZIONE				
01 03 04 – Razionalizzazione e riduzione della spesa pubblica riduzione del 15% delle spese sostenute nei diversi comparti dell'ente	TUTTI I DIRIGENTI	%	15% RISPETTO AL 2015				
01 03 05 – accesso ai fondi nazionali ed europei, anche mediante l'istituzione di un ufficio dedicato	DIRIGENTI	ON/OFF	ATTUAZIONE DELLE LINEE GUIDA ED EVENTUALE ISTITUZIONE DI UN UFFICIO DEDICATO				
01 03 06 – Elaborazione nuovo regolamento di contabilità	UFFICIO RAGIONERIA	ON/OFF	APPROVAZIONE NUOVO REGOLAMENTO				
01 03 07 – Elaborazione Piano di razionalizzazione ex art 16, commi da 4 a 6, del DL n. 98/11, convertito con Legge n. 111/11	DIRIGENTI	ON/OFF	ELABORAZIONE PIANO ENTRO IL 31 MARZO 2016. ATTUAZIONE DELLE MISURE PREVISTE NEL PIANO	ON/OFF	MONITORAGGIO DEL PIANO E QUANTIFICAZIONE DELLE ECONOMIE CONSEGUITE		
01 03 08 – Mantenimento dell'attività ordinaria	UFFICI DEI SERVIZI FINANZIARI	N. RILEVAZIONI	N. 2 RILEVAZIONI ALLE DATE 31 AGOSTO E 31 DICEMBRE	N. RILEVAZIONI	N. 2 RILEVAZIONI ALLE DATE 31 AGOSTO E 31 DICEMBRE	N. RILEVAZIONI	N. 2 RILEVAZIONI ALLE DATE 31 AGOSTO E 31 DICEMBRE

01.04 - Gestione delle entrate tributarie e servizi fiscali																			
01 04.02 - Recupero evasione fiscale	UFFICIO TRIBUTI	ONOFF		ESPLETAMENTO GARA PER ATTRIBUZIONE INCARICO RECUPERO CREDITI															
01 04.03 - Mantenimento dell'attività ordinaria	UFFICIO TRIBUTI	N. RILEVAZIONI	N. 2 RILEVAZIONI ALLE DATE 31 AGOSTO E 31 DICEMBRE	N. 2 RILEVAZIONI ALLE DATE 31 AGOSTO E 31 DICEMBRE	N. RILEVAZIONI	N. 2 RILEVAZIONI ALLE DATE 31 AGOSTO E 31 DICEMBRE	N. RILEVAZIONI	N. 2 RILEVAZIONI ALLE DATE 31 AGOSTO E 31 DICEMBRE	N. RILEVAZIONI	N. 2 RILEVAZIONI ALLE DATE 31 AGOSTO E 31 DICEMBRE	N. RILEVAZIONI	N. 2 RILEVAZIONI ALLE DATE 31 AGOSTO E 31 DICEMBRE	N. RILEVAZIONI	N. 2 RILEVAZIONI ALLE DATE 31 AGOSTO E 31 DICEMBRE	N. RILEVAZIONI	N. 2 RILEVAZIONI ALLE DATE 31 AGOSTO E 31 DICEMBRE	N. RILEVAZIONI	N. 2 RILEVAZIONI ALLE DATE 31 AGOSTO E 31 DICEMBRE	N. 2 RILEVAZIONI ALLE DATE 31 AGOSTO E 31 DICEMBRE
01.05 - Gestione beni demaniali e patrimoniali																			
01 05.01 - Valorizzazione dei beni immobili, piano delle valorizzazioni e delle alienazioni	UFFICIO PATRIMONIO	RISPETTO PREVISIONI PIANO DELLE ALIENAZIONI	CONTINUAZIONE PROCEDURE AVViate NELL'ANNO 2015 PER L'ALIENAZIONE DI IMMOBILI COMUNALI																
	UFFICIO PATRIMONIO	100% CONTRATTI IN SCADENZA	REVISIONE AFFIDAMENTI IN ESSERE (COMODATI/CONCESSIONI)																
01 05.02 - Revisione del Piano di Utilizzo del Demanio Marittimo	UFFICIO DEMANIO	ONON	AFFIDAMENTO IN CARICO PER REVISIONE DEL PIANO DI UTILIZZO DEL DEMANIO MARITTIMO																
	UFFICIO PATRIMONIO	ONOFF	ELABORAZIONE PROGETTO IN MERITO ALLE POSSIBILITA' DI VALORIZZAZIONE O ATTIVAZIONE DELLE ATTIVITA' PROPEDEUTICHE ALL'ALIENAZIONE																
01 05.04 - Opere previste nel Piano Triennale delle Opere Pubbliche	UFFICIO LLPP																		
	UFFICIO LLPP	N. RILEVAZIONI	N. 2 RILEVAZIONI ALLE DATE 31 AGOSTO E 31 DICEMBRE	N. 2 RILEVAZIONI ALLE DATE 31 AGOSTO E 31 DICEMBRE	N. RILEVAZIONI	N. 2 RILEVAZIONI ALLE DATE 31 AGOSTO E 31 DICEMBRE	N. RILEVAZIONI	N. 2 RILEVAZIONI ALLE DATE 31 AGOSTO E 31 DICEMBRE	N. RILEVAZIONI	N. 2 RILEVAZIONI ALLE DATE 31 AGOSTO E 31 DICEMBRE	N. RILEVAZIONI	N. 2 RILEVAZIONI ALLE DATE 31 AGOSTO E 31 DICEMBRE	N. RILEVAZIONI	N. 2 RILEVAZIONI ALLE DATE 31 AGOSTO E 31 DICEMBRE	N. RILEVAZIONI	N. 2 RILEVAZIONI ALLE DATE 31 AGOSTO E 31 DICEMBRE	N. RILEVAZIONI	N. 2 RILEVAZIONI ALLE DATE 31 AGOSTO E 31 DICEMBRE	N. 2 RILEVAZIONI ALLE DATE 31 AGOSTO E 31 DICEMBRE

	UFFICIO SERVIZI SCOLASTICI - UFFICIO APPALTI	ON/OFF	AFFIDAMENTO SERVIZI					
04.06.05 - Gara per l'affidamento dei servizi scolastici: mensa, trasporto scolastico, assistenza								
04.06.06 - Mantenimento dell'attività ordinaria	Ufficio servizi scolastici, URP	N. RILEVAZIONI	N. 2 RILEVAZIONI ALLE DATE 31 AGOSTO E 31 DICEMBRE	N. RILEVAZIONI	N. 2 RILEVAZIONI ALLE DATE 31 AGOSTO E 31 DICEMBRE	N. RILEVAZIONI	N. 2 RILEVAZIONI ALLE DATE 31 AGOSTO E 31 DICEMBRE	N. 2 RILEVAZIONI ALLE DATE 31 AGOSTO E 31 DICEMBRE
04.07 - Diritto allo studio								
04.07.01 - Erogazione di borse di studio per gli studenti bisognosi	UFFICIO SERVIZI SCOLASTICI	N. BANDI	1	N. BANDI	1			

MISURIONE 05 - TUTELA E VALORIZZAZIONE DEI BENI E ATTIVITA' CULTURALI Dirigenti responsabili: Dr.ssa Lorella Cella - Arch. Antonio Massimo	ANNO 2016			ANNO 2017			ANNO 2018		
	INDICATORE	VALORE ATTESO	INDICATORE	VALORE ATTESO	INDICATORE	VALORE ATTESO	INDICATORE	VALORE ATTESO	
	05.01 - Valorizzazione dei beni di interesse storico		LEGATO ALLA CONVENZIONE						
05.01.01 - Recupero del patrimonio storico ex-edificio Cogne - Istituzione di un Museo e promozione dello stesso quale luogo di incontro per la conoscenza e lo studio; utilizzo dello stesso per scopi didattici	Ufficio urbanistica								
05.01.03 - Realizzazione di un'area museale presso Palazzo Rocca e promozione della stessa quale luogo di incontro per la conoscenza e lo studio	DIRIGENTE SETTORE SERVIZI TECNICI TERRITORIALI - DIRIGENTE SETTORE SERVIZI AMMINISTRATIVI	ON/OFF	ATTUAZIONE DI QUANTO PREVISTO DELLA RELAZIONE 2015 (OBIETTIVO LEGATO ALL'OTTENIMENTO DEL FINANZIAMENTO)	ON/OFF					
05.02 - Attività culturali e interventi diversi nel settore culturale		ON/OFF	ELABORAZIONE DEL PROGETTO CULTURALE	ON/OFF	ATTUAZIONE DI QUANTO PREVISTO NEL PROGETTO CULTURALE				
05.02.01 - Mantenimento dell'attività della Ludobiblioteca,	Ufficio Promozione turistica, cultura, comunicazione - Biblioteca	N. BANDI ASSEGNAZIONE GESTIONE	1	N. BANDI ASSEGNAZIONE GESTIONE	1				
05.02.02 - Svolgimento manifestazioni ed iniziative di carattere culturale per la collettività	Ufficio Promozione turistica, cultura, comunicazione - Biblioteca	INCREMENTO PERCENTUALE	+ 5% INIZIATIVE RISPETTO AL 2015	INCREMENTO PERCENTUALE	+ 5% INIZIATIVE RISPETTO AL 2015				
05.02.03 - Svolgimento iniziative culturali in collaborazione con le scuole del territorio	Ufficio Promozione turistica, cultura, comunicazione - Biblioteca	INCREMENTO PERCENTUALE	+ 5% INCONTRI CON LE CLASSI RISPETTO AL 2015	INCREMENTO PERCENTUALE	+ 5% INCONTRI CON LE CLASSI RISPETTO AL 2015				
05.02.04 - Mantenimento attività ordinaria Biblioteca	Biblioteca	N. RILEVAZIONI	N. 2 RILEVAZIONI ALLE DATE 31 AGOSTO E 31 DICEMBRE	N. RILEVAZIONI	N. 2 RILEVAZIONI ALLE DATE 31 AGOSTO E 31 DICEMBRE	N. RILEVAZIONI	N. 2 RILEVAZIONI ALLE DATE 31 AGOSTO E 31 DICEMBRE	N. 2 RILEVAZIONI ALLE DATE 31 AGOSTO E 31 DICEMBRE	

MISSIONE 06 – POLITICHE GIOVANILI, SPORT E TEMPO LIBERO	Dirigenti responsabili: Dr.ssa Lorella Cella – Arch. Bertonio Massimo	ANNO 2016			ANNO 2017			ANNO 2018		
		INDICATORE	VALORE ATTESO	INDICATORE	VALORE ATTESO	INDICATORE	VALORE ATTESO	INDICATORE	VALORE ATTESO	
		06.01 – Sport e tempo libero	1) N. INCONTRI CON SOCIETA' SPORTIVE 2) INCREMENTO INIZIATIVE IN COLLABORAZIONE	1) ALMENO 3 INCONTRI 2) +5% INIZIATIVE RISPETTO AL 2015						
06.01.01 – Promozione della collaborazione con le società sportive del territorio	Ufficio promozione turistica, sport, cultura e comunicazione									
06.01.02 – Incentivazione di progetti sportivi rivolti ai disabili	Ufficio promozione turistica, sport, cultura e comunicazione. Ufficio Servizi Sociali	ON/OFF	ELABORAZIONE PROGETTO AL FINE DI OTTENERE SPECIFICI FINANZIAMENTI EUROPEI							
06.01.03 – Svolgimento di manifestazioni sportive professionistiche e non anche di risonanza nazionale	Ufficio promozione turistica, sport, cultura e comunicazione	N. INIZIATIVE SPORTIVE A CARATTERE NAZIONALE	ALMENO 1							
06.01.04 – Gestione dei contributi in ambito sportivo	Ufficio promozione turistica, sport, cultura e comunicazione	N. RILEVAZIONI	N. 2 RILEVAZIONI ALLE DATE 31 AGOSTO E 31 DICEMBRE					N. 2 RILEVAZIONI ALLE DATE 31 AGOSTO E 31 DICEMBRE		
06.01.05 – Recupero e completamento dell'impianto sportivo ex Cotomificio	Ufficio lavori pubblici			RISPETTO TEMPORALE PREVISIONE DALL'ELENCO ANNUALE OOPP	RIQUALIFICAZIONE E COSTRUZIONE DEL CORPO AGGIUNTO PALAZZETTO DELLO SPORT NEL PARCO DEL COTONIFICIO					
06.01.06 – Riqualificazione del campo sportivo "E. Riboli"	Ufficio lavori pubblici			RISPETTO TEMPORALE PREVISIONE DALL'ELENCO ANNUALE OOPP	MANUTENZIONE STRAORDINARIA CON RIFACIMENTO MANTO ERBOSO DEL CAMPO RIBOLI					
06.02 – Giovani										
06.02.01 – ampliamento servizi e strutture per l'aggregazione dei giovani	Ufficio servizi sociali	N. NUOVE ATTIVITA' SVOLTE DAL CENTRO ISOLA BLU	ALMENO 1							

MISSIONE 07 - TERRITORIO Estrazione, valorizzazione, sviluppo economico - Area Sud-Ovest Sardegna		ANNO 2018			ANNO 2017			ANNO 2016		
		INDICATORE	VALORE ATTESO	INDICATORE	VALORE ATTESO	INDICATORE	VALORE ATTESO	INDICATORE	VALORE ATTESO	
07 01 - Sviluppo e valorizzazione del turismo										
07 01 01 - Azioni di promozione turistica del territorio a livello nazionale ed internazionale	UFFICIO PROMOZIONE TURISTICA	N. INIZIATIVE	ALMENO 3	N. INIZIATIVE	ALMENO 3	N. INIZIATIVE	ALMENO 3			
07 01 02 - Attuazione di Piani integrati di sviluppo turistico a partecipazione pubblico-privata	UFFICIO PROMOZIONE TURISTICA	N. FINANZIAMENTI	RECA PARTNER PUBBLICI E PRIVATI PER L'OTTENIMENTO DI ALMENO UN FINANZIAMENTO APPOSITO							
07 01 03 - Concorso di idee per la progettazione del water-front (fronte mare), compatibilmente con le risorse economiche a disposizione	UFFICIO LLPP	ON/OFF	AVVIO PROCEDURE PRELIMINARI AL CONCORSO	ON/OFF	ON/OFF	ON/OFF	CALENDARIZZAZIONE DELLE ATTIVITA' E ATTUAZIONE DELLE STESSE			
07 01 04 - Riquilibrare del litorale, ripascimenti per il mantenimento dell'equilibrio del litorale e valutazione creazione dighe soffolte	UFFICIO DEMANIO	ON/OFF	ATTIVITA' DI RIPASCIMENTO E PROGETTAZIONE DIGHE SOFFOLTE	ON/OFF	ON/OFF	ON/OFF	ATTIVITA' DI RIPASCIMENTO	ON/OFF	ATTIVITA' DI RIPASCIMENTO	
07 01 05 - Opere previste nel piano Triennale delle Opere Pubbliche	UFFICIO LLPP	RISPETTO TEMPORISTICA PREVISTA DALL'ELENCO ANNUALE COOP	PROLUNGAMENTO E ADEGUAMENTO DELLA PASSEGGIATA A MARE	RISPETTO TEMPORISTICA PREVISTA DALL'ELENCO ANNUALE COOP				RISPETTO TEMPORISTICA PREVISTA DALL'ELENCO ANNUALE COOP	PROLUNGAMENTO E ADEGUAMENTO DELLA PASSEGGIATA A MARE	
07 01 06 - Creazione e assegnazione di aree attrezzate sull'arenile riservate ai possessori di animali (Dog-beach)	UFFICIO DEMANIO	ON/OFF	PROGETTAZIONE DOG-BEACH (CONNESSO ALLA REVISIONE DEL PUD); AVVIO BANDO.	ON/OFF						
07 01 07 - Attivazione Touch Screen per informazioni turistiche presso lo IUT	UFFICIO PROMOZIONE TURISTICA	ON/OFF	ATTUAZIONE TOUCH SCREEN	ON/OFF						
07 01 08 - Mantenimento attività ordinaria	UFFICIO PROMOZIONE TURISTICA E SUAP	N. RILEVAZIONI	N. 2 RILEVAZIONI ALLE DATE 31 AGOSTO E 31 DICEMBRE	N. RILEVAZIONI	N. 2 RILEVAZIONI ALLE DATE 31 AGOSTO E 31 DICEMBRE	N. RILEVAZIONI	N. 2 RILEVAZIONI ALLE DATE 31 AGOSTO E 31 DICEMBRE	N. RILEVAZIONI	N. 2 RILEVAZIONI ALLE DATE 31 AGOSTO E 31 DICEMBRE	

MISSIONE III – ASSISTITO DEL TERRITORIO ED EDILIZIA ARBITRAVA		ANNO 2016		ANNO 2017		ANNO 2018	
		INDICATORE	VALORE ATTESO	INDICATORE	VALORE ATTESO	INDICATORE	VALORE ATTESO
Dirigente responsabile: Arch. Berardo Massimo							
08.01 – Urbanistica e assetto del territorio							
08.01.01 – Redazione partecipata del Piano Urbanistico comunale	UFFICIO URBANISTICA	RISPETTO TEMPORISTICA	ATTUAZIONE DI QUANTO PREVISTO NELLA DELIBERA C.C. N. 87 DEL 29.09.2015 "PIANO URBANISTICO COMUNALE – OBIETTIVI E INDIRIZZI SUL PERCORSO"	RISPETTO TEMPORISTICA	ATTUAZIONE DI QUANTO PREVISTO NELLA DELIBERA C.C. N. 87 DEL 29.09.2015 "PIANO URBANISTICO COMUNALE – OBIETTIVI E INDIRIZZI SUL PERCORSO"	RISPETTO TEMPORISTICA	ATTUAZIONE DI QUANTO PREVISTO NELLA DELIBERA C.C. N. 87 DEL 29.09.2015 "PIANO URBANISTICO COMUNALE – OBIETTIVI E INDIRIZZI SUL PERCORSO"
08.01.02 – Mitigazione del rischio idraulico Rio Rezza, Torreni Fravega e Barassi	UFFICIO LLPP	RISPETTO TEMPORISTICA PREVISTA DALL'ELENCO ANNUALE OOPP	REGIMAZIONE IDRAULICA RIO REZZA LOTTO 2	RISPETTO TEMPORISTICA PREVISTA DALL'ELENCO ANNUALE OOPP	REGIMAZIONE IDRAULICA RIO REZZA LOTTO 2 – REGIMAZIONE IDRAULICA TORRENTE BARASSI – SCOLMATORE FRAVEGA	RISPETTO TEMPORISTICA PREVISTA DALL'ELENCO ANNUALE OOPP	REGIMAZIONE IDRAULICA TORRENTE BARASSI – SCOLMATORE FRAVEGA
08.01.03 – Regolamentazione dell'arredo urbano: adeguamento nuovo regolamento	UFFICIO URBANISTICA	N. REGOLAMENTI ADEGUATI	1				
08.01.04 – Programmazione degli interventi sull'arredo urbano	UFFICIO MANUTENZIONI	PROGRAMMAZIONE INTERVENTI	PROGRAMMAZIONE SEMESTRALE	PROGRAMMAZIONE INTERVENTI	PROGRAMMAZIONE SEMESTRALE	PROGRAMMAZIONE INTERVENTI	PROGRAMMAZIONE SEMESTRALE
08.01.05 – Mantenimento attività ordinaria Urbanistica	UFFICIO URBANISTICA	N. RILEVAZIONI	N. 2 RILEVAZIONI ALLE DATE 31 AGOSTO E 31 DICEMBRE	N. RILEVAZIONI	N. 2 RILEVAZIONI ALLE DATE 31 AGOSTO E 31 DICEMBRE	N. RILEVAZIONI	N. 2 RILEVAZIONI ALLE DATE 31 AGOSTO E 31 DICEMBRE
08.01.06 – Miglioramento attività ordinaria Edilizia Privata	UFFICIO EDILIZIA PRIVATA	N. RILEVAZIONI	N. 2 RILEVAZIONI ALLE DATE 31 AGOSTO E 31 DICEMBRE	N. RILEVAZIONI	N. 2 RILEVAZIONI ALLE DATE 31 AGOSTO E 31 DICEMBRE	N. RILEVAZIONI	N. 2 RILEVAZIONI ALLE DATE 31 AGOSTO E 31 DICEMBRE
08.01.07 – Attivazione Sportello Unico Edilizia (SUE)	UFFICIO EDILIZIA PRIVATA	RISPETTO TEMPORISTICHE	ESPLETAMENTO DELLE ATTIVITA' PREVISTE NELLA RELAZIONE				
08.01.08 – Edilizia convenzionata	UFFICIO URBANISTICA	ON/OFF	PROPOSTA DI RIDEFINIZIONE DEI CRITERI DI ASSEGNAZIONE PRIMA CASA				

MISSIONE 09 – SVILUPPO SOSTENIBILE, TUTELA DEL TERRITORIO E DELL'AMBIENTE Dirigente responsabile: Dot.ssa Stefania Cavatone – Arch. Pierluigi Massimo	ANNO 2016			ANNO 2017			ANNO 2018		
	INDICATORE	VALORE ATTESO	INDICATORE	VALORE ATTESO	INDICATORE	VALORE ATTESO	INDICATORE	VALORE ATTESO	
	N. CONTROLLI ANNUALI	ALMENO 3	N. CONTROLLI ANNUALI	ALMENO 3	N. CONTROLLI ANNUALI	ALMENO 3	N. CONTROLLI ANNUALI	ALMENO 3	
09.01 – Difesa del suolo									
09.01.01 – Monitoraggio e controllo periodico del territorio per la cura dello stesso	UFFICIO LLPP	ALMENO 3	N. CONTROLLI ANNUALI	ALMENO 3	N. CONTROLLI ANNUALI	ALMENO 3	N. CONTROLLI ANNUALI	ALMENO 3	
09.02 – Tutela valorizzazione e recupero ambientale									
09.02.01 – Azioni di educazione ambientale	UFFICIO AMBIENTE	ALMENO 2	N. ATTIVITA' SUL TERRITORIO	ALMENO 2	N. ATTIVITA' SUL TERRITORIO	ALMENO 2	N. ATTIVITA' SUL TERRITORIO	ALMENO 2	
09.03 – Rifiuti									
09.03.01 – Miglioramento e riqualificazione del servizio di raccolta porta a porta: avvio sperimentazione raccolta della frazione organica con posizionamento di contenitori stradali di prossimità	UFFICIO AMBIENTE	ANALISI DEI RISULTATI DELLA SPERIMENTAZIONE (ENTRO IL 31 MARZO 2016)	ON/OFF						
09.03.03 – Collaborazione con la Città Metropolitana per il nuovo affidamento del servizio di raccolta dei rifiuti solidi urbani	UFFICIO AMBIENTE	REDAZIONE CAPITOLATO	ON/OFF						
09.03.04 – Miglioramento attività ordinaria	UFFICIO AMBIENTE	N. 2 RILEVAZIONI ALLE DATE 31 AGOSTO E 31 DICEMBRE	N. RILEVAZIONI	N. 2 RILEVAZIONI ALLE DATE 31 AGOSTO E 31 DICEMBRE	N. RILEVAZIONI	N. 2 RILEVAZIONI ALLE DATE 31 AGOSTO E 31 DICEMBRE	N. RILEVAZIONI	N. 2 RILEVAZIONI ALLE DATE 31 AGOSTO E 31 DICEMBRE	
09.04 – Servizio idrico Integrato									
09.03.02 - Gestione delle attività ordinarie	UFFICIO AMBIENTE	N. 2 RILEVAZIONI ALLE DATE 31 AGOSTO E 31 DICEMBRE	N. RILEVAZIONI	N. 2 RILEVAZIONI ALLE DATE 31 AGOSTO E 31 DICEMBRE	N. RILEVAZIONI	N. 2 RILEVAZIONI ALLE DATE 31 AGOSTO E 31 DICEMBRE	N. RILEVAZIONI	N. 2 RILEVAZIONI ALLE DATE 31 AGOSTO E 31 DICEMBRE	
09.03.03 – Regolamentazione scanchi acque bianche	UFFICIO AMBIENTE	1	N. REGOLAMENTI						
09.06 – Tutela e valorizzazione delle risorse idriche									
09.06.01 - Azioni di educazione alla tutela, rispetto e valorizzazione delle risorse idriche, anche in collaborazione con associazioni del territorio	UFFICIO AMBIENTE	ALMENO 1	N. ATTIVITA' SUL TERRITORIO	ALMENO 1	N. ATTIVITA' SUL TERRITORIO	ALMENO 1	N. ATTIVITA' SUL TERRITORIO	ALMENO 1	

MISSIONE 10 – TRASPORTI E DIRITTO ALLA MOBILITA' Dirigenti responsabili: Arch. Beronio Massimo – Dr. Fabio Terrile	ANNO 2016			ANNO 2017			ANNO 2018		
	DESCRIZIONE ATTIVITA'	INDICATORE	VALORE ATTESO	INDICATORE	VALORE ATTESO	INDICATORE	VALORE ATTESO	INDICATORE	VALORE ATTESO
10.02 – Trasporto pubblico locale									
10.02.01 – Gestione dell'accordo di programma in coordinamento con gli altri comuni del bacino di traffico del Tigullio, gestito dalla società ATP	UFFICIO SOCIETA' PARTECIPATE	ON/OFF	GESTIONE ACCORDO DI PROGRAMMA COMPATIBILMENTE CON L'EVOLUZIONE DELLA NORMATIVA REGIONALE						
10.05 – Viabilità e infrastrutture stradali									
10.05.01 – Manutenzione straordinaria ed adeguamento viabilità e parcheggi	UFFICIO LLPP	RISPETTO TEMPORISTICA PREVISTA DALL'ELENCO ANNUALE OOPP	REALIZZAZIONE ROTONDA PRESSO SVINCOLO AUTOSTRADALE						
10.05.02 – Realizzazione opere previste nel triennale delle opere pubbliche	UFFICIO LLPP	RISPETTO TEMPORISTICA PREVISTA DALL'ELENCO ANNUALE OOPP	MESSA IN SICUREZZA PISTA CICLABILE GINO BARTALI	RISPETTO TEMPORISTICA PREVISTA DALL'ELENCO ANNUALE OOPP	MESSA IN SICUREZZA PISTA CICLABILE GINO BARTALI	RISPETTO TEMPORISTICA PREVISTA DALL'ELENCO ANNUALE OOPP	MESSA IN SICUREZZA PISTA CICLABILE GINO BARTALI E RIQUALIFICAZIONE ED ADEGUAMENTO VIABILITA' PEDONALE E CICLABILE VIA AJURELIA		
10.05.03 – Programmazione interventi minori servizio segnaletica	DIRIGENTE SETTORE SERVIZI TECNICI TERRITORIALI - CORPO DI POLIZIA MUNICIPALE	ON/OFF	PROGRAMMAZIONE QUINDICINALE INTERVENTI						
10.05.04 – Assegnazione nuovo servizio quinquennale concessione del servizio di gestione dei parcheggi a pagamento stagionali e non stagionali	CORPO DI POLIZIA MUNICIPALE – UFFICIO APPALTI	ON/OFF	ESPLETAMENTO GARA. CONCESSIONE SERVIZIO						
10.05.05 – Mantenimento delle attività ordinarie	UFFICIO LLPP	N. RILEVAZIONI	N. 2 RILEVAZIONI ALLE DATE 31 AGOSTO E 31 DICEMBRE	N. RILEVAZIONI	N. 2 RILEVAZIONI ALLE DATE 31 AGOSTO E 31 DICEMBRE	N. RILEVAZIONI	N. 2 RILEVAZIONI ALLE DATE 31 AGOSTO E 31 DICEMBRE	N. RILEVAZIONI	N. 2 RILEVAZIONI ALLE DATE 31 AGOSTO E 31 DICEMBRE

MISSIONE 11 – SOCCORSO CIVILE		ANNO 2016		ANNO 2017		ANNO 2018	
Dirigente responsabile: Arch. Beronio Massimo		INDICATORE	VALORE ATTESO	INDICATORE	VALORE ATTESO	INDICATORE	VALORE ATTESO
11.01 – Sistema di Protezione Civile							
11 01 01 – Adeguamento piano di protezione civile alle nuove normative in coordinamento con altri enti	DIRIGENTE SETTORE SERVIZI TECNICI TERRITORIALI - CORPO DI POLIZIA MUNICIPALE	OMIOFF	Adeguamento Piano				
11 01 07 – Mantenimento delle attività ordinarie	SETTORE SERVIZI TECNICI TERRITORIALI	N. RILEVAZIONI	N. 2 RILEVAZIONI ALLE DATE 31 AGOSTO E 31 DICEMBRE	N. RILEVAZIONI	N. 2 RILEVAZIONI ALLE DATE 31 AGOSTO E 31 DICEMBRE	N. RILEVAZIONI	N. 2 RILEVAZIONI ALLE DATE 31 AGOSTO E 31 DICEMBRE
11.02 – Interventi a seguito di calamità naturali							
11 02 01 – Interventi di somma urgenza - obiettivo che si attiva in seguito al verificarsi di calamità naturali							

MISSIONE 12 - DIRITTI SOCIALI, POLITICHE SOCIALI E FAMIGLIA Dirigenti responsabili: Dr.ssa Lorenza Gallo - Arch. Bionardo Massimo		ANNO 2016			ANNO 2017			ANNO 2018		
		INDICATORE	VALORE ATTESO	INDICATORE	VALORE ATTESO	INDICATORE	VALORE ATTESO	INDICATORE	VALORE ATTESO	
12.01 - Interventi per l'infanzia e i minori e per asili nido										
12.02.01 - Gestione attività di assistenza ai minori: gestione asilo nido, assistenza, affidi ecc.	SERVIZI UFFICIO SOCIALI	N. RILEVAZIONI ALLE DATE 31 AGOSTO E 31 DICEMBRE	N. RILEVAZIONI	N. RILEVAZIONI ALLE DATE 31 AGOSTO E 31 DICEMBRE	N. RILEVAZIONI	N. RILEVAZIONI ALLE DATE 31 AGOSTO E 31 DICEMBRE	N. RILEVAZIONI	N. RILEVAZIONI ALLE DATE 31 AGOSTO E 31 DICEMBRE	N. RILEVAZIONI ALLE DATE 31 AGOSTO E 31 DICEMBRE	
12.02.02 - Gara per l'assegnazione dei servizi legati all'asilo nido: integrativi, prolungo e periodo estivo	SERVIZI UFFICIO SOCIALI - APPALTI	ESPLETAMENTO GARA ASSEGNAZIONE DEL SERVIZIO	ON/OFF							
12.02 - Interventi per la disabilità										
12.02.01 - Gestione attività di assistenza disabili: trasporto, assistenza, inserimento in istituti, soggiorni, borse lavoro, contributi, ecc.	SERVIZI UFFICIO SOCIALI	N. RILEVAZIONI ALLE DATE 31 AGOSTO E 31 DICEMBRE	N. RILEVAZIONI	N. RILEVAZIONI ALLE DATE 31 AGOSTO E 31 DICEMBRE	N. RILEVAZIONI	N. RILEVAZIONI ALLE DATE 31 AGOSTO E 31 DICEMBRE	N. RILEVAZIONI	N. RILEVAZIONI ALLE DATE 31 AGOSTO E 31 DICEMBRE	N. RILEVAZIONI ALLE DATE 31 AGOSTO E 31 DICEMBRE	
12.03 - Interventi per gli anziani										
12.03.01 - Gestione attività di assistenza agli anziani: assistenza, inserimento in istituti, contributi, ecc.	SERVIZI UFFICIO SOCIALI	N. RILEVAZIONI ALLE DATE 31 AGOSTO E 31 DICEMBRE	N. RILEVAZIONI	N. RILEVAZIONI ALLE DATE 31 AGOSTO E 31 DICEMBRE	N. RILEVAZIONI	N. RILEVAZIONI ALLE DATE 31 AGOSTO E 31 DICEMBRE	N. RILEVAZIONI	N. RILEVAZIONI ALLE DATE 31 AGOSTO E 31 DICEMBRE	N. RILEVAZIONI ALLE DATE 31 AGOSTO E 31 DICEMBRE	
12.03.02 - Creazione di centri di aggregazione specifici, anche mediante l'ausilio di volontariato	SERVIZI UFFICIO SOCIALI	ALMENO 1	N. ATTIVITÀ VOLTE ALL'INCENTIVO DEL VOLONTARIATO							
12.04 - Interventi per soggetti a rischio di esclusione sociale										
12.04.01 - Gestione attività di supporto a soggetti a rischio di esclusione sociale (contributi, assistenza, borse lavoro, ecc.)	SERVIZI UFFICIO SOCIALI	N. RILEVAZIONI ALLE DATE 31 AGOSTO E 31 DICEMBRE	N. RILEVAZIONI	N. RILEVAZIONI ALLE DATE 31 AGOSTO E 31 DICEMBRE	N. RILEVAZIONI	N. RILEVAZIONI ALLE DATE 31 AGOSTO E 31 DICEMBRE	N. RILEVAZIONI	N. RILEVAZIONI ALLE DATE 31 AGOSTO E 31 DICEMBRE	N. RILEVAZIONI ALLE DATE 31 AGOSTO E 31 DICEMBRE	

	ANNO 2016				ANNO 2017				ANNO 2018			
	INDICATORE	VALORE ATTESO	INDICATORE	VALORE ATTESO	INDICATORE	VALORE ATTESO	INDICATORE	VALORE ATTESO	INDICATORE	VALORE ATTESO	INDICATORE	VALORE ATTESO
	PROGRAMMAZIONE INTERVENTI ORDINARI	SEMESTRALE	PROGRAMMAZIONE INTERVENTI ORDINARI	SEMESTRALE	PROGRAMMAZIONE INTERVENTI ORDINARI	SEMESTRALE	PROGRAMMAZIONE INTERVENTI ORDINARI	SEMESTRALE	PROGRAMMAZIONE INTERVENTI ORDINARI	SEMESTRALE	PROGRAMMAZIONE INTERVENTI ORDINARI	SEMESTRALE
12.05 – Interventi per le famiglie												
12.05.01 – Gestione attività di supporto alle famiglie	UFFICIO SOCIALI	SERVIZI	N. RILEVAZIONI	N. 2 RILEVAZIONI ALLE DATE 31 AGOSTO E 31 DICEMBRE	N. RILEVAZIONI	N. 2 RILEVAZIONI ALLE DATE 31 AGOSTO E 31 DICEMBRE	N. RILEVAZIONI	N. 2 RILEVAZIONI ALLE DATE 31 AGOSTO E 31 DICEMBRE	N. RILEVAZIONI	N. 2 RILEVAZIONI ALLE DATE 31 AGOSTO E 31 DICEMBRE	N. RILEVAZIONI	N. 2 RILEVAZIONI ALLE DATE 31 AGOSTO E 31 DICEMBRE
12.06 – Interventi per il diritto alla casa												
12.06.01 – Gestione servizio assistenza e contributi ad utenti	UFFICIO SERVIZI SOCIALI		N. RILEVAZIONI	N. 2 RILEVAZIONI ALLE DATE 31 AGOSTO E 31 DICEMBRE	N. RILEVAZIONI	31 AGOSTO E 31 DICEMBRE	N. RILEVAZIONI	31 AGOSTO E 31 DICEMBRE	N. RILEVAZIONI	31 AGOSTO E 31 DICEMBRE	N. RILEVAZIONI	31 AGOSTO E 31 DICEMBRE
12.07 – Programmazione del governo della rete dei servizi socio-sanitari e sociali												
12.07.01 – Gestione Ambito Territoriale n. 57 quale comune capofila gara per l'assegnazione dei servizi ATS 57 assistenza sociale e centro di aggregazione ISOLA BLU	UFFICIO SOCIALI - APPALTI	SERVIZI UFFICIO ONOFF		ESPLETAMENTO GARA E ASSEGNAZIONE SERVIZI								
12.09 – Servizio necroscopico e cimiteriale												
12.09.01 – Gestione delle attività legate al servizio necroscopico e cimiteriale.	UFFICIO CIMITERIALI	SERVIZI	N. RILEVAZIONI	N. 2 RILEVAZIONI ALLE DATE 31 AGOSTO E 31 DICEMBRE	N. RILEVAZIONI	N. 2 RILEVAZIONI ALLE DATE 31 AGOSTO E 31 DICEMBRE	N. RILEVAZIONI	N. 2 RILEVAZIONI ALLE DATE 31 AGOSTO E 31 DICEMBRE	N. RILEVAZIONI	N. 2 RILEVAZIONI ALLE DATE 31 AGOSTO E 31 DICEMBRE	N. RILEVAZIONI	N. 2 RILEVAZIONI ALLE DATE 31 AGOSTO E 31 DICEMBRE
12.09.02 – Programmazione triennale di interventi presso il Cimitero urbano e cimiteri frazionati al fine di garantire la disponibilità di loculi	UFFICIO LLPP		RISPETTO TEMPORALITÀ PREVISTA DALL'ELENCO ANNUALE COOP	MANUTENZIONE COSTRUZIONE MANUFATTI NEI CIMITERI CITTADINI			RISPETTO TEMPORALITÀ PREVISTA DALL'ELENCO ANNUALE COOP	MANUTENZIONE COSTRUZIONE MANUFATTI NEI CIMITERI CITTADINI				
MISSIONE 13 – TUTELA DELLA SALUTE												
Dirigente responsabile: Arch. Beronio Massimo – Dr.ssa Stefania Caviglia												
13.07 – Ulteriori spese in materia sanitaria												
13.07.01 – Programmazione degli eventi ordinari e gestione di eventuali emergenze.	UFFICIO AMBIENTE		PROGRAMMAZIONE INTERVENTI ORDINARI	SEMESTRALE	PROGRAMMAZIONE INTERVENTI ORDINARI	SEMESTRALE	PROGRAMMAZIONE INTERVENTI ORDINARI	SEMESTRALE	PROGRAMMAZIONE INTERVENTI ORDINARI	SEMESTRALE	PROGRAMMAZIONE INTERVENTI ORDINARI	SEMESTRALE

MISSIONE 14 – SVILUPPO ECONOMICO E COMPETITIVITA'	Dirigente responsabile: Arch. Beronio Massimo	ANNO 2016		ANNO 2017		ANNO 2018	
		INDICATORE	VALORE ATTESO	INDICATORE	VALORE ATTESO	INDICATORE	VALORE ATTESO
14.01 – Industria, PMI e Artigianato							
14.01.02 – Interventi a sostegno della cantienistica e della nautica da diporto		UFFICIO ATTIVITA' PRODUTTIVE	ATTUAZIONE DELLE LINEE DI INDIRIZZO STRATEGICO ADOTTATE CON D.G.C. N. 149/2015	ON/OFF	ATTUAZIONE DELLE LINEE DI INDIRIZZO STRATEGICO ADOTTATE CON D.G.C. N. 149/2015	ON/OFF	ATTUAZIONE DELLE LINEE DI INDIRIZZO STRATEGICO ADOTTATE CON D.G.C. N. 149/2015
14.02 - Commercio – reti distributive – tutela dei consumatori							
14.02.01 – Creare una vetrina permanente per le attività commerciali e produttive locali a disposizione ed in co-gestione con gli operatori		UFFICIO ATTIVITA' PRODUTTIVE	IDENTIFICAZIONE SITO E PROGETTAZIONE DELLO STESSO	ON/OFF			
14.02.03 – Cooperazione con i Centri Integrati di Via,		UFFICIO ATTIVITA' PRODUTTIVE	ALMENO 3	N. INCONTRI	ALMENO 3	N. INCONTRI	ALMENO 3
14.02.06 – Istituzione "Conferenza per il Tuniso"		UFFICIO ATTIVITA' PRODUTTIVE	PROMOZIONE E VALORIZZAZIONE DELLE ATTIVITA' SVOLTE	ON/OFF			
MISSIONE 15 – POLITICHE PER IL LAVORO E LA FORMAZIONE PROFESSIONALE							
Dirigenti responsabili: Dr.ssa Stefania Caviglia, Dr. Fabio Terrile, Dr.ssa Lorella Cella							
15.02 – Formazione professionale							
15.02.01 – Promozione e sostegno alle attività formative offerte dalla Scuola Alberghiera		SERVIZI SCOLASTICI	ALMENO 2	N. Attività			
15.01.02 – Accademia del Tuniso: creazione di una struttura nel territorio del Triglio composta da soggetti formativi e realtà imprenditoriali legate al settore tunisico al fine di fornire formazione di qualità			ATTUAZIONE E SVILUPPO DELL'ACCADEMIA	ON/OFF			
15.03 – Sostegno all'occupazione							
15.03.01 – Politiche di integrazione all'occupazione ad esempio mediante l'utilizzo di lavoro occasionale retribuito mediante voucher		UFFICIO RISORSE UMANE, UFFICIO AMBIENTE, UFFICIO MANUTENZIONI	PUBBLICAZIONE BANDO, ELABORAZIONE GRADUATORIE, ATTIVAZIONE CHIAMATE, GESTIONE DELLE ATTIVITA'	ON/OFF	PUBBLICAZIONE BANDO, ELABORAZIONE GRADUATORIE, ATTIVAZIONE CHIAMATE, GESTIONE DELLE ATTIVITA'	ON/OFF	PUBBLICAZIONE BANDO, ELABORAZIONE GRADUATORIE, ATTIVAZIONE CHIAMATE, GESTIONE DELLE ATTIVITA'
MISSIONE 16 – AGRICOLTURA, POLITICHE AGROALIMENTARI E PESCA							
Dirigente responsabile: Arch. Beronio Massimo							

	ANNO 2016		ANNO 2017		ANNO 2018	
	INDICATORE	VALORE ATTESO	INDICATORE	VALORE ATTESO	INDICATORE	VALORE ATTESO
16.01 - Sviluppo del settore agricolo e del sistema agroalimentare						
16.01.02 - Collaborazione con cooperative, associazioni ed enti presenti sul territorio operanti nel settore agricolo al fine di valorizzare il settore stesso ed in particolare l'orticoltura: realizzazione convegni, anche di natura internazionale, sull'orticoltura e il mantenimento dei muretti a secco	UFFICIO ATTIVITA' PRODUTTIVE	REALIZZAZIONE CONVEGNO A CARATTERE NAZIONALE				
MISSIONE 17 - ENERGIA E DIVERSIFICAZIONE PONTI ENERGETICHE						
Dirigente responsabile: Arch. Bercotto Maurizio						
17.01 - fonti energetiche						
17.01.01 - Identificazione incentivi per l'utilizzo delle fonti rinnovabili e loro regolamentazione	SETTORE DEI SERVIZI TECNICI TERRITORIALI	ATTIVITA' IN COORDINAMENTO CON IL PIANO URBANISTICO COMUNALE				
17.01.02 - Sviluppo degli impianti per la produzione di energia con fonti rinnovabili installati su edifici comunali o per l'impianto di pubblica illuminazione, mediante implementazione di moduli fotovoltaici o altri sistemi equivalenti	SETTORE DEI SERVIZI TECNICI TERRITORIALI	CERTIFICAZIONE ENERGETICA				
	SETTORE DEI SERVIZI TECNICI TERRITORIALI	N. INTERVENTI				ALMENO 1

BILANCIO DI PREVISIONE

ENTRATE

TIPOLOGIA	DENOMINAZIONE	RESIDUI PRESUNTI AL TERMINE DELL'ESERCIZIO 2015	PREVISIONI DEFINITIVE DELL'ANNO 2015	PREVISIONI DEL BILANCIO PLURIENNALE		
				Previsioni dell'anno 2016	Previsioni dell'anno 2017	Previsioni dell'anno 2018
	Fondo pluriennale vincolato per spese correnti		222.096,00	210.308,49	2.930,00	2.930,00
	Fondo pluriennale vincolato per spese in conto capitale		3.164.937,60	3.431.646,97	279.093,83	0,00
	Utilizzo avanzo di Amministrazione		0,00	0,00	0,00	0,00
	- di cui avanzo vincolato utilizzato anticipatamente		0,00	0,00	0,00	0,00
	Fondo di Cassa all'1/1/esercizio di riferimento		0,00	0,00	0,00	0,00
TITOLO 1:						
<i>Entrate correnti di natura tributaria, contributiva e perequativa</i>						
10101	Tipologia 101 - Imposte, tasse e proventi assimilati	7.786.147,82	11.724.431,00	11.433.787,00	11.279.787,00	11.284.787,00
			12.799.163,91	13.040.103,53		
10104	Tipologia 104 - Compartecipazioni di tributi	0,00	3.000,00	5.013,00	5.013,00	5.013,00
			3.000,00	4.010,40		
10301	Tipologia 301 - Fondi perequativi da Amministrazioni Centrali	0,00	0,00	0,00	0,00	0,00
			0,00	0,00		
10000	Totale TITOLO 1	7.786.147,82	11.727.431,00	11.438.800,00	11.284.800,00	11.289.800,00
	<i>Entrate correnti di natura tributaria, contributiva e perequativa</i>		12.802.163,91	13.044.113,93		
TITOLO 2:						
<i>Trasferimenti correnti</i>						
20101	Tipologia 101 - Trasferimenti correnti da Amministrazioni pubbliche	325.517,69	695.442,88	424.941,86	432.756,52	424.770,52
			700.980,06	502.712,34		
20103	Tipologia 103 - Trasferimenti correnti da Imprese	7.500,00	16.708,00	24.157,00	16.708,00	16.708,00
			24.208,00	29.075,60		

Allegato n. 9 - Bilancio di previsione
al D.Lgs 118/2011

TITOLO TIPOLOGIA	DENOMINAZIONE	RESIDUI PRESUNTI AL TERMINE DELL'ESERCIZIO 2015	PREVISIONI DEFINITIVE DELL'ANNO 2015	PREVISIONI DEL BILANCIO PLURIENNALE		
				Previsioni dell'anno 2016	Previsioni dell'anno 2017	Previsioni dell'anno 2018
20104	Tipologia 104 - Trasferimenti correnti da Istituzioni Sociali Private	0,00	0,00	0,00	0,00	0,00
20105	Tipologia 105 - Trasferimenti correnti dall'Unione Europea e dal Resto del Mondo	3.191,16	2.000,00	3.000,00	3.000,00	3.000,00
			4.500,00	3.995,58		
20000	Totale TITOLO 2 Trasferimenti correnti	336.208,85	714.150,88	452.098,86	452.464,52	444.478,52
			729.688,06	529.783,52		
TITOLO 3:						
<i>Entrate extratributarie</i>						
30100	Tipologia 100 - Vendita di beni e servizi e proventi derivanti dalla gestione dei beni	433.280,03	1.602.080,75	1.726.628,07	1.713.837,07	1.713.837,07
			1.582.454,83	1.597.942,50		
30200	Tipologia 200 - Proventi derivanti dall'attività di controllo e repressione delle irregolarità e degli illeciti	5.167,21	505.000,00	380.000,00	440.000,00	440.000,00
			505.000,00	306.583,61		
30300	Tipologia 300 - Interessi attivi	1.148,20	41.600,00	28.000,00	28.000,00	28.000,00
			34.348,35	22.974,11		
30400	Tipologia 400 - Altre entrate da redditi da capitale	50.000,00	50.000,00	56.000,00	56.000,00	56.000,00
			50.000,00	69.800,00		
30500	Tipologia 500 - Rimborsi e altre entrate correnti	839.074,20	474.144,32	755.332,26	329.356,26	289.356,26
			499.681,96	1.023.802,93		
30000	Totale TITOLO 3 Entrate extratributarie	1.328.669,64	2.672.825,07	2.945.960,33	2.567.193,33	2.527.193,33
			2.671.485,14	3.021.103,15		
TITOLO 4:						
<i>Entrate in conto capitale</i>						
40200	Tipologia 200 - Contributi agli investimenti	772.514,99	19.877.836,91	1.681.650,53	10.950.000,00	9.100.000,00
			1.332.499,82	1.731.577,93		
40300	Tipologia 300 - Altri trasferimenti in conto capitale	72.639,30	660.258,02	5.240,00	600.000,00	0,00
			741.852,42	40.511,65		

Allegato n. 9 - Bilancio di previsione
al D.Lgs 118/2011

TITOLO TIPOLOGIA	DENOMINAZIONE	RESIDUI PRESUNTI AL TERMINE DELL'ESERCIZIO 2015	PREVISIONI DEFINITIVE DELL'ANNO 2015	PREVISIONI DEL BILANCIO PLURIENNALE		
				Previsioni dell'anno 2016	Previsioni dell'anno 2017	Previsioni dell'anno 2018
40400	Tipologia 400 - Entrate da alienazione di beni materiali e immateriali	9.780,90	2.147.698,90 0,00	324.052,25 212.890,45	640.000,00	0,00
40500	Tipologia 500 - Altre entrate in conto capitale	0,00	865.000,00 865.000,00	800.000,00 640.000,00	800.000,00	800.000,00
40000	Totale TITOLO 4 Entrate in conto capitale	854.935,19	23.550.793,83 2.930.352,24	2.810.942,78 2.624.980,03	12.990.000,00	9.900.000,00
TITOLO 5:	Entrate da riduzione di attività finanziarie					
50200	Tipologia 200 - Riscossione crediti di breve termine	0,00	79.568,00 79.568,00	0,00 0,00	0,00	0,00
50400	Tipologia 400 - Altre entrate per riduzione di attività finanziarie	0,00	864.952,10 864.952,10	633.866,18 507.092,94	633.866,18	633.866,18
50000	Totale TITOLO 5 Entrate da riduzione di attività finanziarie	0,00	944.520,10 944.520,10	633.866,18 507.092,94	633.866,18	633.866,18
TITOLO 6:	Accensione di prestiti					
60200	Tipologia 200 - Accensione Prestiti a breve termine	0,00	0,00 0,00	0,00 0,00	0,00	0,00
60300	Tipologia 300 - Accensione Mutui e altri finanziamenti a medio lungo termine	1.529.671,89	2.203.764,85 1.144.635,41	56.659,36 810.163,47	0,00	0,00
60000	Totale TITOLO 6 Accensione di prestiti	1.529.671,89	2.203.764,85 1.144.635,41	56.659,36 810.163,47	0,00	0,00
TITOLO 7:	Anticipazioni da Istituto tesoriere/cassiere					

Allegato n. 9 - Bilancio di previsione
al D.Lgs 118/2011

TITOLO TIPOLOGIA	DENOMINAZIONE	RESIDUI PRESUNTI AL TERMINE DELL'ESERCIZIO 2015	PREVISIONI DEFINITIVE DELL'ANNO 2015	PREVISIONI DEL BILANCIO PLURIENNALE		
				Previsioni dell'anno 2016	Previsioni dell'anno 2017	Previsioni dell'anno 2018
70100	Tipologia 100 - Anticipazioni da Istituto tesoriere/cassiere	205.598,84	6.587.533,35 0,00	7.239.653,00 5.894.521,82	7.239.653,00	7.239.653,00
70000	Totale TITOLO 7 Anticipazioni da Istituto (tesoriere/cassiere)	205.598,84	6.587.533,35 0,00	7.239.653,00 5.894.521,82	7.239.653,00	7.239.653,00
TITOLO 9:						
<i>Entrate per conto di terzi e partite di giro</i>						
90100	Tipologia 100 - Entrate per partite di giro	8.000,01	5.493.000,00 5.493.000,00	3.140.000,00 2.516.000,01	1.840.000,00	1.840.000,00
90200	Tipologia 200 - Entrate per conto terzi	239.293,29	1.342.000,00 1.480.199,29	610.000,00 607.646,66	610.000,00	610.000,00
90000	Totale TITOLO 9 Entrate per conto di terzi e partite di giro	247.293,30	6.835.000,00 6.973.199,29	3.750.000,00 3.123.646,67	2.450.000,00	2.450.000,00
TOTALE TITOLI						
		12.288.525,53	55.236.019,08 28.205.044,15	29.327.980,51 28.555.405,53	37.617.977,03	34.484.991,03
TOTALE GENERALE DELLE ENTRATE						
		12.288.525,53	58.623.052,68 28.205.044,15	32.989.935,97 28.555.405,53	37.900.000,86	34.487.921,03

**BILANCIO DI PREVISIONE
RIEPILOGO GENERALE DELLE SPESE PER MISSIONI**

RIEPILOGO DELLE MISSIONI	DENOMINAZIONE	RESIDUI PRESUNTI AL TERMINE DELL'ESERCIZIO 2015	PREVISIONI DEFINITIVE DELL'ANNO 2015	PREVISIONI DEL BILANCIO PLURIENNALE		
				Previsioni dell'anno 2016	Previsioni dell'anno 2017	Previsioni dell'anno 2018
Totale MISSIONE 01	DISAVANZO DI AMMINISTRAZIONE		175.980,32	175.980,32	175.980,32	175.980,32
	Servizi Istituzionali, generali e di gestione	1.699.404,65	8.874.757,41	6.388.310,96	5.393.893,47	5.083.405,50
				532.271,86	75.645,41	0,00
			425.026,59	50.410,00	2.930,00	2.930,00
			6.438.562,71	5.835.760,17		
Totale MISSIONE 03	Ordine pubblico e sicurezza	52.734,37	807.696,00	795.747,00	789.615,00	789.615,00
				6.087,54	0,00	0,00
			0,00	0,00	0,00	0,00
			807.696,00	670.874,95		
Totale MISSIONE 04	Istruzione e diritto allo studio	732.422,35	2.394.973,20	1.024.505,49	2.617.938,77	997.172,00
				337.886,94	754,55	0,00
			241.941,49	754,55	0,00	0,00
			1.035.910,40	1.102.592,62		
Totale MISSIONE 05	Tutela e valorizzazione dei beni e attività culturali	64.998,93	392.444,53	392.935,53	183.026,00	183.026,00
				211.812,33	0,00	0,00
			209.409,53	0,00	0,00	0,00
			481.322,94	189.070,10		
Totale MISSIONE 06	Politiche giovanili, sport e tempo libero	305.428,46	670.718,79	242.485,94	808.900,09	181.329,28
				3.085,85	27.570,81	0,00
			30.656,66	27.570,81	0,00	0,00
			371.015,75	367.991,93		
Totale MISSIONE 07	Turismo	61.805,99	223.366,00	179.769,00	155.129,00	155.129,00
				13.176,00	13.176,00	0,00
			0,00	0,00	0,00	0,00
			215.366,00	183.989,10		
Totale MISSIONE 08	Assetto del territorio ed edilizia abitativa	219.009,25	1.151.286,80	1.078.389,80	432.695,71	312.601,00
				640.903,69	121.494,71	0,00
			420.094,71	120.094,71	0,00	0,00
			344.314,73	668.592,09		

Allegato n. 9 - Bilancio di previsione

RIEPILOGO DELLE MISSIONI	DENOMINAZIONE	RESIDUI PRESUNTI AL TERMINE DELL'ESERCIZIO 2015	PREVISIONI DEFINITIVE DELL'ANNO 2015	PREVISIONI DEL BILANCIO PLURIENNALE		
				Previsioni dell'anno 2016	Previsioni dell'anno 2017	Previsioni dell'anno 2018
Totale MISSIONE 09	Sviluppo sostenibile e tutela del territorio e dell'ambiente	1.328.136,26	14.028.940,41	4.776.015,19	11.469.720,40	9.869.720,40
	previsione di competenza di cui già impegnato			934.285,19	0,00	0,00
	di cui fondo pluriennale vincolato		76.702,31	0,00	0,00	0,00
	previsione di cassa		3.498.674,16	4.623.338,88		
Totale MISSIONE 10	Trasporti e diritto alla mobilità	389.338,93	11.846.102,12	1.717.189,44	1.261.734,80	2.280.541,04
	previsione di competenza di cui già impegnato			788.382,54	83.193,76	0,00
	di cui fondo pluriennale vincolato		871.576,30	83.193,76	0,00	0,00
	previsione di cassa		1.328.055,40	939.892,68		
Totale MISSIONE 11	Soccorso civile	55.011,24	16.500,00	30.547,30	10.500,00	10.000,00
	previsione di competenza di cui già impegnato			0,00	0,00	0,00
	di cui fondo pluriennale vincolato		0,00	0,00	0,00	0,00
	previsione di cassa		140.612,52	59.995,15		
Totale MISSIONE 12	Diritti sociali, politiche sociali e famiglia	740.946,45	2.294.777,36	2.064.484,22	1.820.039,52	1.619.039,52
	previsione di competenza di cui già impegnato			519.890,81	0,00	0,00
	di cui fondo pluriennale vincolato		192.149,70	0,00	0,00	0,00
	previsione di cassa		1.772.961,65	1.997.639,82		
Totale MISSIONE 13	Tutela della salute	16.780,04	22.699,00	22.000,00	17.000,00	17.000,00
	previsione di competenza di cui già impegnato			0,00	0,00	0,00
	di cui fondo pluriennale vincolato		0,00	0,00	0,00	0,00
	previsione di cassa		22.699,00	28.307,03		
Totale MISSIONE 14	Sviluppo economico e competitività	28,94	500,00	1.000,00	1.000,00	1.000,00
	previsione di competenza di cui già impegnato			0,00	0,00	0,00
	di cui fondo pluriennale vincolato		0,00	0,00	0,00	0,00
	previsione di cassa		500,00	818,81		
Totale MISSIONE 15	Politiche per il lavoro e la formazione professionale	3.350,00	3.350,00	3.350,00	3.350,00	3.350,00
	previsione di competenza di cui già impegnato			0,00	0,00	0,00
	di cui fondo pluriennale vincolato		0,00	0,00	0,00	0,00
	previsione di cassa		3.350,00	4.857,50		
Totale MISSIONE 16	Agricoltura, politiche agroalimentari e pesca	1.549,38	1.800,00	10.150,00	2.050,00	2.050,00
	previsione di competenza di cui già impegnato			0,00	0,00	0,00
	di cui fondo pluriennale vincolato		0,00	0,00	0,00	0,00
	previsione di cassa		1.800,00	5.727,10		

Allegato n. 9 - Bilancio di previsione

RIEPILOGO DELLE MISSIONI	DENOMINAZIONE	RESIDUI PRESUNTI AL TERMINE DELL'ESERCIZIO 2015	PREVISIONI DEFINITIVE DELL'ANNO 2015	PREVISIONI DEL BILANCIO PLURIENNALE		
				Previsioni dell'anno 2016	Previsioni dell'anno 2017	Previsioni dell'anno 2018
Totale MISSIONE 17	Energia e diversificazione delle fonti energetiche	171.866,76	0,00	0,00	0,00	0,00
	previsione di competenza di cui già impegnato			0,00	0,00	0,00
	di cui fondo pluriennale vincolato		0,00	0,00	0,00	0,00
	previsione di cassa		53.762,24	111.713,40		
Totale MISSIONE 20	Fondi e accantonamenti	0,00	476.994,78	473.994,78	473.994,78	595.286,97
	previsione di competenza di cui già impegnato		0,00	0,00	0,00	0,00
	di cui fondo pluriennale vincolato		0,00	0,00	0,00	0,00
	previsione di cassa		476.994,78	379.195,82		
Totale MISSIONE 50	Debito pubblico	0,00	2.873.395,00	2.593.308,00	2.583.780,00	2.512.020,00
	previsione di competenza di cui già impegnato		0,00	0,00	0,00	0,00
	di cui fondo pluriennale vincolato		0,00	0,00	0,00	0,00
	previsione di cassa		2.873.395,00	2.074.646,40		
Totale MISSIONE 60	Anticipazioni finanziarie	0,00	6.595.533,35	7.249.773,00	7.249.653,00	7.249.653,00
	previsione di competenza di cui già impegnato		0,00	0,00	0,00	0,00
	di cui fondo pluriennale vincolato		0,00	0,00	0,00	0,00
	previsione di cassa		8.000,00	5.799.818,40		
Totale MISSIONE 99	Servizi per conto terzi	386.592,87	6.835.000,00	3.750.000,00	2.450.000,00	2.450.000,00
	previsione di competenza di cui già impegnato		0,00	40.000,00	0,00	0,00
	di cui fondo pluriennale vincolato		0,00	0,00	0,00	0,00
	previsione di cassa		6.814.380,15	3.208.185,49		
TOTALE MISSIONI		6.229.404,87	59.510.834,75	32.793.955,65	37.724.020,54	34.311.940,71
	previsione di competenza di cui già impegnato		4.027.582,75	321.835,24		0,00
	di cui fondo pluriennale vincolato		2.467.557,29	282.023,83	2.930,00	2.930,00
	previsione di cassa		26.689.373,43	28.253.027,44		
TOTALE GENERALE DELLE SPESE		6.229.404,87	59.686.815,07	32.969.935,97	37.900.000,86	34.487.921,03
	previsione di competenza di cui già impegnato		4.027.582,75	321.835,24		0,00
	di cui fondo pluriennale vincolato		2.467.557,29	282.023,83	2.930,00	2.930,00
	previsione di cassa		26.689.373,43	28.253.027,44		

SPESE PER MISSIONI, PROGRAMMI E MACROAGGREGATI

**SPESE CORRENTI - PREVISIONI DI COMPETENZA
Esercizio finanziario 2016 - Anno 2016**

MISSIONI E PROGRAMMI \ MACROAGGREGATI	101	102	103	104	105	106	107	108	109	110	Totale
	Redditi da lavoro dipendente	Imposte e tasse a carico dell'ente	Acquisto di beni e servizi	Trasferimenti correnti	Trasferimenti di tributi (solo per le Regioni)	Fondi perequativi (solo per le Regioni)	Interessi passivi	Altre spese per redditi da capitale	Fimborse e poste correttive delle entrate	Altre spese correnti	Totale
01 MISSIONE 1 - Servizi istituzionali, generali e di gestione											
01 Organi istituzionali	0,00	0,00	139.172,00	0,00	0,00	0,00	0,00	0,00	0,00	2.930,00	142.102,00
02 Segreteria generale	106.105,00	0,00	5.256,00	0,00	0,00	0,00	0,00	0,00	0,00	0,00	111.361,00
03 Gestione economica, finanziaria, programmazione e provveditorato	199.971,00	14.334,92	47.068,00	0,00	0,00	0,00	0,00	0,00	0,00	0,00	261.373,92
04 Gestione delle entrate tributarie e servizi fiscali	24.731,00	0,00	124.786,00	0,00	145.000,00	0,00	0,00	0,00	0,00	0,00	294.517,00
05 Gestione dei beni demaniali e patrimoniali	0,00	0,00	247.779,53	0,00	0,00	0,00	0,00	0,00	0,00	0,00	247.779,53
06 Ufficio tecnico	653.647,00	0,00	26.831,00	0,00	0,00	0,00	0,00	0,00	0,00	0,00	680.478,00
07 Elezioni e consultazioni popolari - Anagrafe e stato civile	397.676,00	0,00	5.300,00	0,00	0,00	0,00	0,00	0,00	0,00	80.000,00	482.976,00
08 Statistica e sistemi informativi	0,00	0,00	42.000,00	0,00	0,00	0,00	0,00	0,00	0,00	0,00	42.000,00
09 Assistenza tecnico-amministrativa agli enti locali	0,00	0,00	30.000,00	0,00	0,00	0,00	0,00	0,00	0,00	0,00	30.000,00
10 Risorse umane	1.585.937,64	0,00	3.000,00	2.000,00	0,00	0,00	0,00	0,00	0,00	0,00	1.590.937,64
11 Altri servizi generali	33.000,00	267.132,00	393.836,56	0,00	0,00	0,00	0,00	0,00	17.216,00	125.500,00	836.684,56
TOTALE MISSIONE 1 - Servizi istituzionali, generali e di gestione	3.001.067,64	281.466,92	1.065.029,09	2.000,00	145.000,00	0,00	0,00	0,00	17.216,00	208.430,00	4.720.209,65
03 MISSIONE 3 - Ordine pubblico e sicurezza											
01 Polizia locale e amministrativa	696.115,00	0,00	99.132,00	0,00	0,00	0,00	0,00	0,00	500,00	0,00	795.747,00
02 Sistema integrato di sicurezza urbana	0,00	0,00	0,00	0,00	0,00	0,00	0,00	0,00	0,00	0,00	0,00
TOTALE MISSIONE 3 - Ordine pubblico e sicurezza	696.115,00	0,00	99.132,00	0,00	0,00	0,00	0,00	0,00	500,00	0,00	795.747,00

MISSIONI E PROGRAMMI \ MACROAGGREGATI	Redditi da lavoro dipendente	Imposte e tasse a carico dell'ente	Acquisto di beni e servizi	Trasferimenti correnti	Trasferimenti di tributi (solo per le Regioni)	Fondi perequativi (solo per le Regioni)	Interessi passivi	Altre spese per redditi da capitale	Rimborsti e poste correttive delle entrate	Altre spese correnti	Totale
	101	102	103	104	105	106	107	108	109	110	100
04 MISSIONE 4 - Istruzione e diritto allo studio											
01 Istruzione prescolastica	0,00	0,00	23.000,00	9.000,00	0,00	0,00	0,00	0,00	0,00	1.000,00	33.000,00
02 Altri ordini di istruzione non universitaria	0,00	0,00	144.854,00	3.000,00	0,00	0,00	0,00	0,00	0,00	0,00	147.854,00
05 Istruzione tecnica superiore	0,00	0,00	0,00	0,00	0,00	0,00	0,00	0,00	0,00	0,00	0,00
06 Servizi ausiliari all'istruzione	161.110,00	0,00	430.600,00	0,00	0,00	0,00	0,00	0,00	0,00	0,00	591.710,00
07 Diritto allo studio	0,00	0,00	0,00	0,00	0,00	0,00	0,00	0,00	0,00	0,00	0,00
TOTALE MISSIONE 4 - Istruzione e diritto allo studio	161.110,00	0,00	598.454,00	12.000,00	0,00	0,00	0,00	0,00	0,00	1.000,00	772.564,00
05 MISSIONE 5 - Tutela e valorizzazione dei beni e attività culturali											
01 Valorizzazione dei beni di interesse storico	0,00	0,00	0,00	260,00	0,00	0,00	0,00	0,00	0,00	0,00	260,00
02 Attività culturali e interventi diversi nel settore culturale	93.291,00	0,00	64.975,00	25.000,00	0,00	0,00	0,00	0,00	0,00	0,00	183.266,00
TOTALE MISSIONE 5 - Tutela e valorizzazione dei beni e attività culturali	93.291,00	0,00	64.975,00	25.260,00	0,00	0,00	0,00	0,00	0,00	0,00	183.526,00
06 MISSIONE 6 - Politiche giovanili, sport e tempo libero											
01 Sport e tempo libero	0,00	0,00	91.898,78	117.930,50	0,00	0,00	0,00	0,00	0,00	0,00	209.829,28
02 Giovani	0,00	0,00	2.000,00	0,00	0,00	0,00	0,00	0,00	0,00	0,00	2.000,00
TOTALE MISSIONE 6 - Politiche giovanili, sport e tempo libero	0,00	0,00	93.898,78	117.930,50	0,00	0,00	0,00	0,00	0,00	0,00	211.829,28
07 MISSIONE 7 - Turismo											
01 Sviluppo e valorizzazione del turismo	55.129,00	0,00	95.510,00	29.130,00	0,00	0,00	0,00	0,00	0,00	0,00	179.769,00
TOTALE MISSIONE 7 - Turismo	55.129,00	0,00	95.510,00	29.130,00	0,00	0,00	0,00	0,00	0,00	0,00	179.769,00
08 MISSIONE 8 - Assetto del territorio ed edilizia abitativa											
01 Urbanistica e assetto del territorio	242.601,00	0,00	37.190,40	0,00	0,00	0,00	0,00	0,00	0,00	30.000,00	309.791,40
02 Edilizia residenziale pubblica e locale e piani di edilizia economico-popolare	0,00	0,00	0,00	0,00	0,00	0,00	0,00	0,00	0,00	0,00	0,00
TOTALE MISSIONE 8 - Assetto del territorio ed edilizia abitativa	242.601,00	0,00	37.190,40	0,00	0,00	0,00	0,00	0,00	0,00	30.000,00	309.791,40

MISSIONI E PROGRAMMI \ MACROAGGREGATI	Redditi da lavoro dipendente	Imposte e tasse a carico dell'ente	Acquisito di beni e servizi	Trasferimenti correnti	Trasferimenti di tributi (solo per le Regioni)	Fondi perequativi (solo per le Regioni)	Interessi passivi	Altre spese per redditi da capitale	Rimborso e poste correttive delle entrate	Altre spese correnti	Totale
	101	102	103	104	105	106	107	108	109	110	100
09 MISSIONE 9 - Sviluppo sostenibile e tutela del territorio e dell'ambiente											
01 Dileta del suolo	0,00	0,00	35.000,00	0,00	0,00	0,00	0,00	0,00	0,00	0,00	35.000,00
02 Tutela, valorizzazione e recupero ambientale	0,00	0,00	149.506,00	2.000,00	0,00	0,00	0,00	0,00	0,00	0,00	151.506,00
03 Rifiuti	288.804,00	0,00	2.286.790,00	0,00	0,00	0,00	0,00	0,00	0,00	0,00	2.575.594,00
04 Servizio idrico integrato	0,00	0,00	0,00	3.200,00	0,00	0,00	0,00	0,00	0,00	0,00	3.200,00
05 Aree protette, parchi naturali, protezione naturalistica e forestazione	0,00	0,00	0,00	0,00	0,00	0,00	0,00	0,00	0,00	0,00	0,00
06 Tutela e valorizzazione delle risorse idriche	0,00	0,00	8.000,00	0,00	0,00	0,00	0,00	0,00	0,00	0,00	8.000,00
TOTALE MISSIONE 9 - Sviluppo sostenibile e tutela del territorio e dell'ambiente	288.804,00	0,00	2.479.296,00	5.200,00	0,00	0,00	0,00	0,00	0,00	0,00	2.773.300,00
10 MISSIONE 10 - Trasporti e diritto alla mobilità											
02 Trasporto pubblico locale	0,00	0,00	166.184,78	0,00	0,00	0,00	0,00	0,00	0,00	0,00	166.184,78
05 Viabilità e infrastrutture stradali	51.819,00	0,00	474.950,00	0,00	0,00	0,00	0,00	0,00	0,00	0,00	526.769,00
TOTALE MISSIONE 10 - Trasporti e diritto alla mobilità	51.819,00	0,00	641.134,78	0,00	0,00	0,00	0,00	0,00	0,00	0,00	692.953,78
11 MISSIONE 11 - Soccorso civile											
01 Sistema di protezione civile	0,00	0,00	1.500,00	12.000,00	0,00	0,00	0,00	0,00	0,00	0,00	13.500,00
02 Interventi a seguito di calamità naturali	0,00	0,00	0,00	0,00	0,00	0,00	0,00	0,00	0,00	0,00	0,00
TOTALE MISSIONE 11 - Soccorso civile	0,00	0,00	1.500,00	12.000,00	0,00	0,00	0,00	0,00	0,00	0,00	13.500,00
12 MISSIONE 12 - Diritti sociali, politiche sociali e famiglia											
01 Interventi per l'infanzia e i minori e per asili nido	145.770,00	0,00	315.035,00	84.979,95	0,00	0,00	0,00	0,00	0,00	0,00	545.784,95
02 Interventi per la disabilità	0,00	0,00	80.000,00	15.000,00	0,00	0,00	0,00	0,00	0,00	0,00	95.000,00
03 Interventi per gli anziani	0,00	0,00	100.000,00	30.000,00	0,00	0,00	0,00	0,00	0,00	0,00	130.000,00
04 Interventi per soggetti a rischio di esclusione sociale	0,00	0,00	23.000,00	81.713,00	0,00	0,00	0,00	0,00	0,00	0,00	104.713,00
05 Interventi per le famiglie	0,00	0,00	0,00	37.915,00	0,00	0,00	0,00	0,00	0,00	0,00	37.915,00

MISSIONI E PROGRAMMI \ MACROAGGREGATI	Redditi da lavoro dipendente	Imposte e tasse a carico dell'ente	Acquisto di beni e servizi	Trasferimenti correnti	Trasferimenti di tributi (solo per le Regioni)	Fondi perequativi (solo per le Regioni)	Interessi passivi	Altre spese per redditi da capitale	Rimborsi e poste correttive delle entrate	Altre spese correnti	Totale
	101	102	103	104	105	106	107	108	109	110	100
06	0,00	0,00	5.296,00	60.000,00	0,00	0,00	0,00	0,00	0,00	0,00	65.296,00
07	94.319,00	0,00	499.000,00	0,00	0,00	0,00	0,00	0,00	0,00	0,00	593.319,00
08	0,00	0,00	0,00	2.000,00	0,00	0,00	0,00	0,00	0,00	0,00	2.000,00
09	81.350,00	0,00	25.235,00	14.221,52	0,00	0,00	0,00	0,00	0,00	4.000,00	124.806,52
	321.439,00	0,00	1.047.566,00	325.829,47	0,00	0,00	0,00	0,00	0,00	4.000,00	1.598.834,47
13											
07	0,00	0,00	22.000,00	0,00	0,00	0,00	0,00	0,00	0,00	0,00	22.000,00
	0,00	0,00	22.000,00	0,00	0,00	0,00	0,00	0,00	0,00	0,00	22.000,00
14											
02	0,00	0,00	500,00	500,00	0,00	0,00	0,00	0,00	0,00	0,00	1.000,00
	0,00	0,00	500,00	500,00	0,00	0,00	0,00	0,00	0,00	0,00	1.000,00
15											
01	0,00	0,00	0,00	0,00	0,00	0,00	0,00	0,00	0,00	3.350,00	3.350,00
	0,00	0,00	0,00	0,00	0,00	0,00	0,00	0,00	0,00	3.350,00	3.350,00
16											
01	0,00	0,00	8.600,00	1.550,00	0,00	0,00	0,00	0,00	0,00	0,00	10.150,00
	0,00	0,00	8.600,00	1.550,00	0,00	0,00	0,00	0,00	0,00	0,00	10.150,00
17											
01	0,00	0,00	0,00	0,00	0,00	0,00	0,00	0,00	0,00	0,00	0,00
	0,00	0,00	0,00	0,00	0,00	0,00	0,00	0,00	0,00	0,00	0,00

MISSIONI E PROGRAMMI \ MACROAGGREGATI	101	102	103	104	105	106	107	108	109	110	Totale
	Redditi da lavoro dipendente	Imposte e tasse a carico dell'ente	Acquisto di beni e servizi	Trasferimenti correnti	Trasferimenti di tributi (solo per le Regioni)	Fondi perequativi (solo per le Regioni)	Interessi passivi	Altre spese per redditi da capitale	Rimborsti e poste correttive delle entrate	Altre spese correnti	Totale
20 MISSIONE 20 - Fondi e accantonamenti											
01 Fondo di riserva	0,00	0,00	0,00	0,00	0,00	0,00	0,00	0,00	0,00	30.000,00	30.000,00
02 Fondo crediti di dubbia esigibilità	0,00	0,00	0,00	0,00	0,00	0,00	0,00	0,00	0,00	0,00	0,00
03 Altri fondi	0,00	0,00	0,00	0,00	0,00	0,00	0,00	0,00	0,00	443.994,78	443.994,78
TOTALE MISSIONE 20 - Fondi e accantonamenti	0,00	0,00	0,00	0,00	0,00	0,00	0,00	0,00	0,00	473.994,78	473.994,78
50 MISSIONE 50 - Debito pubblico											
01 Quota interessi ammortamento mutui e prestiti obbligazionari	0,00	0,00	0,00	0,00	0,00	0,00	851.271,00	0,00	0,00	0,00	851.271,00
TOTALE MISSIONE 50 - Debito pubblico	0,00	0,00	0,00	0,00	0,00	0,00	851.271,00	0,00	0,00	0,00	851.271,00
60 MISSIONE 60 - Anticipazioni finanziarie											
01 Restituzione anticipazione di tesoreria	0,00	0,00	0,00	0,00	0,00	0,00	10.120,00	0,00	0,00	0,00	10.120,00
TOTALE MISSIONE 60 - Anticipazioni finanziarie	0,00	0,00	0,00	0,00	0,00	0,00	10.120,00	0,00	0,00	0,00	10.120,00
TOTALE GENERALE DELLE SPESE	4.911.375,64	281.466,92	6.254.786,05	531.399,97	145.000,00	0,00	861.391,00	0,00	17.716,00	720.774,78	13.723.910,36

SPESE PER MISSIONI, PROGRAMMI E MACROAGGREGATI

**SPESE CORRENTI - PREVISIONI DI COMPETENZA
Esercizio finanziario 2016 - Anno 2017**

MISSIONI E PROGRAMMI \ MACROAGGREGATI	Redditi da lavoro dipendente	Imposte e tasse a carico dell'ente	Acquisto di beni e servizi	Trasferimenti correnti	Trasferimenti di tributi (solo per le Regioni)	Fondi perequativi (solo per le Regioni)	Interessi passivi	Altre spese per redditi da capitale	Rimborsei e poste correttive delle entrate	Altre spese correnti	Totale
	101	102	103	104	105	106	107	108	109	110	100
01 MISSIONE 1 - Servizi istituzionali, generali e di gestione											
01 Organi istituzionali	0,00	0,00	140.628,31	0,00	0,00	0,00	0,00	0,00	0,00	2.930,00	143.558,31
02 Segreteria generale	106.105,00	0,00	5.250,00	0,00	0,00	0,00	0,00	0,00	0,00	0,00	111.355,00
03 Gestione economica, finanziaria, programmazione e provveditorato	199.971,00	15.000,00	35.568,00	0,00	0,00	0,00	0,00	0,00	0,00	0,00	250.539,00
04 Gestione delle entrate tributarie e servizi fiscali	10.000,00	0,00	137.785,20	0,00	140.000,00	0,00	0,00	0,00	0,00	0,00	287.785,20
05 Gestione dei beni demaniali e patrimoniali	0,00	0,00	243.573,78	0,00	0,00	0,00	0,00	0,00	0,00	0,00	243.573,78
06 Ufficio tecnico	653.647,00	0,00	25.865,00	0,00	0,00	0,00	0,00	0,00	0,00	0,00	679.512,00
07 Elezioni e consultazioni popolari - Anagrafe e stato civile	397.676,00	0,00	5.800,00	0,00	0,00	0,00	0,00	0,00	0,00	0,00	403.476,00
08 Statistica e sistemi informativi	0,00	0,00	54.000,00	0,00	0,00	0,00	0,00	0,00	0,00	0,00	54.000,00
09 Assistenza tecnico-amministrativa agli enti locali	0,00	0,00	25.000,00	0,00	0,00	0,00	0,00	0,00	0,00	0,00	25.000,00
10 Risorse umane	1.475.482,00	0,00	3.000,00	2.000,00	0,00	0,00	0,00	0,00	0,00	0,00	1.480.482,00
11 Altri servizi generali	35.000,00	267.266,00	322.500,00	0,00	0,00	0,00	0,00	0,00	18.000,00	130.500,00	773.266,00
TOTALE MISSIONE 1 - Servizi istituzionali, generali e di gestione	2.877.881,00	282.266,00	998.970,29	2.000,00	140.000,00	0,00	0,00	0,00	18.000,00	133.430,00	4.452.547,29
03 MISSIONE 3 - Ordine pubblico e sicurezza											
01 Polizia locale e amministrativa	691.115,00	0,00	98.000,00	0,00	0,00	0,00	0,00	0,00	500,00	0,00	789.615,00
02 Sistema integrato di sicurezza urbana	0,00	0,00	0,00	0,00	0,00	0,00	0,00	0,00	0,00	0,00	0,00
TOTALE MISSIONE 3 - Ordine pubblico e sicurezza	691.115,00	0,00	98.000,00	0,00	0,00	0,00	0,00	0,00	500,00	0,00	789.615,00

MISSIONI E PROGRAMMI \ MACROAGGREGATI		101	102	103	104	105	106	107	108	109	110	100
		Redditi da lavoro dipendente	Imposte e tasse a carico dell'ente	Acquisto di beni e servizi	Trasferimenti correnti	Trasferimenti di tributari (solo per le Regioni)	Fondi perequativi (solo per le Regioni)	Interessi passivi	Altre spese per redditi da capitale	Rimborsti e poste correttive delle entrate	Altre spese correnti	Totale
04	MISSIONE 4 - Istruzione e diritto allo studio											
01	Istruzione prescolastica	0,00	0,00	19.842,00	9.000,00	0,00	0,00	0,00	0,00	0,00	512,00	29.354,00
02	Altri ordini di istruzione non universitaria	0,00	0,00	131.120,22	3.000,00	0,00	0,00	0,00	0,00	0,00	0,00	134.120,22
05	Istruzione tecnica superiore	0,00	0,00	0,00	0,00	0,00	0,00	0,00	0,00	0,00	0,00	0,00
06	Servizi ausiliari all'istruzione	161.110,00	0,00	422.600,00	0,00	0,00	0,00	0,00	0,00	0,00	0,00	583.710,00
07	Diritto allo studio	0,00	0,00	0,00	0,00	0,00	0,00	0,00	0,00	0,00	0,00	0,00
	TOTALE MISSIONE 4 - Istruzione e diritto allo studio	161.110,00	0,00	573.562,22	12.000,00	0,00	0,00	0,00	0,00	0,00	512,00	747.184,22
05	MISSIONE 5 - Tutela e valorizzazione dei beni e attività culturali											
01	Valorizzazione dei beni di interesse storico	0,00	0,00	0,00	260,00	0,00	0,00	0,00	0,00	0,00	0,00	260,00
02	Attività culturali e interventi diversi nel settore culturale	93.291,00	0,00	64.475,00	25.000,00	0,00	0,00	0,00	0,00	0,00	0,00	182.766,00
	TOTALE MISSIONE 5 - Tutela e valorizzazione dei beni e attività culturali	93.291,00	0,00	64.475,00	25.260,00	0,00	0,00	0,00	0,00	0,00	0,00	183.026,00
06	MISSIONE 6 - Politiche giovanili, sport e tempo libero											
01	Sport e tempo libero	0,00	0,00	61.398,78	117.930,50	0,00	0,00	0,00	0,00	0,00	0,00	179.329,28
02	Giovani	0,00	0,00	2.000,00	0,00	0,00	0,00	0,00	0,00	0,00	0,00	2.000,00
	TOTALE MISSIONE 6 - Politiche giovanili, sport e tempo libero	0,00	0,00	63.398,78	117.930,50	0,00	0,00	0,00	0,00	0,00	0,00	181.329,28
07	MISSIONE 7 - Turismo											
01	Sviluppo e valorizzazione del turismo	55.129,00	0,00	80.000,00	20.000,00	0,00	0,00	0,00	0,00	0,00	0,00	155.129,00
	TOTALE MISSIONE 7 - Turismo	55.129,00	0,00	80.000,00	20.000,00	0,00	0,00	0,00	0,00	0,00	0,00	155.129,00
08	MISSIONE 8 - Assetto del territorio ed edilizia abitativa											
01	Urbanistica e assetto del territorio	242.601,00	0,00	30.000,00	0,00	0,00	0,00	0,00	0,00	0,00	30.000,00	302.601,00
02	Edilizia residenziale pubblica e locale e piani di edilizia economico-popolare	0,00	0,00	0,00	0,00	0,00	0,00	0,00	0,00	0,00	0,00	0,00
	TOTALE MISSIONE 8 - Assetto del territorio ed edilizia abitativa	242.601,00	0,00	30.000,00	0,00	0,00	0,00	0,00	0,00	0,00	30.000,00	302.601,00

MISSIONI E PROGRAMMI \ MACROAGGREGATI	101	102	103	104	105	106	107	108	109	110	Totale
	Redditi da lavoro dipendente	Imposte e tasse a carico dell'ente	Acquisto di beni e servizi	Trasferimenti correnti	Trasferimenti di tributi (solo per le Regioni)	Fondi perequativi (solo per le Regioni)	Interessi passivi	Altre spese per redditi da capitale	Rimborsi e poste correttive delle entrate	Altre spese correnti	Totale
09 MISSIONE 9 - Sviluppo sostenibile e tutela del territorio e dell'ambiente											100
01 Difesa del suolo	0,00	0,00	0,00	0,00	0,00	0,00	0,00	0,00	0,00	0,00	0,00
02 Tutela, valorizzazione e recupero ambientale	0,00	0,00	137.926,40	3.000,00	0,00	0,00	0,00	0,00	0,00	0,00	140.926,40
03 Rifiuti	288.804,00	0,00	2.079.790,00	0,00	0,00	0,00	0,00	0,00	0,00	0,00	2.368.594,00
04 Servizio idrico integrato	0,00	0,00	0,00	3.200,00	0,00	0,00	0,00	0,00	0,00	0,00	3.200,00
05 Aree protette, parchi naturali, protezione naturalistica e forestazione	0,00	0,00	0,00	0,00	0,00	0,00	0,00	0,00	0,00	0,00	0,00
06 Tutela e valorizzazione delle risorse idriche	0,00	0,00	7.000,00	0,00	0,00	0,00	0,00	0,00	0,00	0,00	7.000,00
TOTALE MISSIONE 9 - Sviluppo sostenibile e tutela del territorio e dell'ambiente	288.804,00	0,00	2.224.716,40	6.200,00	0,00	0,00	0,00	0,00	0,00	0,00	2.519.730,40
10 MISSIONE 10 - Trasporti e diritto alla mobilità											
02 Trasporto pubblico locale	0,00	0,00	160.272,04	0,00	0,00	0,00	0,00	0,00	0,00	0,00	160.272,04
05 Viabilità e infrastrutture stradali	51.819,00	0,00	466.450,00	0,00	0,00	0,00	0,00	0,00	0,00	0,00	518.269,00
TOTALE MISSIONE 10 - Trasporti e diritto alla mobilità	51.819,00	0,00	626.722,04	0,00	0,00	0,00	0,00	0,00	0,00	0,00	678.541,04
11 MISSIONE 11 - Soccorso civile											
01 Sistema di protezione civile	0,00	0,00	1.500,00	9.000,00	0,00	0,00	0,00	0,00	0,00	0,00	10.500,00
02 Interventi a seguito di calamità naturali	0,00	0,00	0,00	0,00	0,00	0,00	0,00	0,00	0,00	0,00	0,00
TOTALE MISSIONE 11 - Soccorso civile	0,00	0,00	1.500,00	9.000,00	0,00	0,00	0,00	0,00	0,00	0,00	10.500,00
12 MISSIONE 12 - Diritti sociali, politiche sociali e famiglia											
01 Interventi per l'infanzia e i minori e per asili nido	145.770,00	0,00	315.035,00	40.474,00	0,00	0,00	0,00	0,00	0,00	0,00	501.279,00
02 Interventi per la disabilità	0,00	0,00	80.000,00	15.000,00	0,00	0,00	0,00	0,00	0,00	0,00	95.000,00
03 Interventi per gli anziani	0,00	0,00	100.000,00	32.000,00	0,00	0,00	0,00	0,00	0,00	0,00	132.000,00
04 Interventi per soggetti a rischio di esclusione sociale	0,00	0,00	23.000,00	71.713,00	0,00	0,00	0,00	0,00	0,00	0,00	94.713,00
05 Interventi per le famiglie	0,00	0,00	0,00	25.157,00	0,00	0,00	0,00	0,00	0,00	0,00	25.157,00

MISSIONI E PROGRAMMI \ MACROAGGREGATI	101	102	103	104	105	106	107	108	109	110	100
	Redditi da lavoro dipendente	Imposte e tasse a carico dell'ente	Acquisto di beni e servizi	Trasferimenti correnti	Trasferimenti di tributi (solo per le Regioni)	Fondi perequativi (solo per le Regioni)	Interessi passivi	Altre spese per redditi da capitale	Rimborso e poste correttive delle entrate	Altre spese correnti	Totale
06	0,00	0,00	2.500,00	60.000,00	0,00	0,00	0,00	0,00	0,00	0,00	62.500,00
07	94.319,00	0,00	499.000,00	0,00	0,00	0,00	0,00	0,00	0,00	0,00	593.319,00
08	0,00	0,00	0,00	2.000,00	0,00	0,00	0,00	0,00	0,00	0,00	2.000,00
09	81.350,00	0,00	17.500,00	11.221,52	0,00	0,00	0,00	0,00	0,00	4.000,00	114.071,52
	TOTALE MISSIONE 12 - Diritti sociali, politiche sociali e famiglia	0,00	1.037.035,00	257.565,52	0,00	0,00	0,00	0,00	0,00	4.000,00	1.620.039,52
13											
07	0,00	0,00	17.000,00	0,00	0,00	0,00	0,00	0,00	0,00	0,00	17.000,00
	TOTALE MISSIONE 13 - Tutela della salute	0,00	17.000,00	0,00	0,00	0,00	0,00	0,00	0,00	0,00	17.000,00
14											
02	0,00	0,00	500,00	500,00	0,00	0,00	0,00	0,00	0,00	0,00	1.000,00
	TOTALE MISSIONE 14 - Sviluppo economico e competitività	0,00	500,00	500,00	0,00	0,00	0,00	0,00	0,00	0,00	1.000,00
15											
01	0,00	0,00	0,00	0,00	0,00	0,00	0,00	0,00	0,00	3.350,00	3.350,00
	TOTALE MISSIONE 15 - Politiche per il lavoro e la formazione professionale	0,00	0,00	0,00	0,00	0,00	0,00	0,00	0,00	3.350,00	3.350,00
16											
01	0,00	0,00	500,00	1.550,00	0,00	0,00	0,00	0,00	0,00	0,00	2.050,00
	TOTALE MISSIONE 16 - Agricoltura, politiche agroalimentari e pesca	0,00	500,00	1.550,00	0,00	0,00	0,00	0,00	0,00	0,00	2.050,00
17											
01	0,00	0,00	0,00	0,00	0,00	0,00	0,00	0,00	0,00	0,00	0,00
	TOTALE MISSIONE 17 - Energia e diversificazione delle fonti energetiche	0,00	0,00	0,00	0,00	0,00	0,00	0,00	0,00	0,00	0,00

MISSIONI E PROGRAMMI \ MACROAGGREGATI	Redditi da lavoro dipendente	Imposte e tasse a carico dell'ente	Acquisto di beni e servizi	Trasferimenti correnti	Trasferimenti di tributi (solo per le Regioni)	Fondi perequativi (solo per le Regioni)	Interessi passivi	Altre spese per redditi da capitale	Rimborsi e poste correttive delle entrate	Altre spese correnti	Totale
	101	102	103	104	105	106	107	108	109	110	100
20 MISSIONE 20 - Fondi e accantonamenti											
01 Fondo di riserva	0,00	0,00	0,00	0,00	0,00	0,00	0,00	0,00	0,00	30.000,00	30.000,00
02 Fondo crediti di dubbia esigibilità	0,00	0,00	0,00	0,00	0,00	0,00	0,00	0,00	0,00	0,00	0,00
03 Altri fondi	0,00	0,00	0,00	0,00	0,00	0,00	0,00	0,00	0,00	443.994,78	443.994,78
TOTALE MISSIONE 20 - Fondi e accantonamenti	0,00	0,00	0,00	0,00	0,00	0,00	0,00	0,00	0,00	473.994,78	473.994,78
50 MISSIONE 50 - Debito pubblico											
01 Quota interessi ammortamento mutui e prestiti obbligazionari	0,00	0,00	0,00	0,00	0,00	0,00	783.880,00	0,00	0,00	0,00	783.880,00
TOTALE MISSIONE 50 - Debito pubblico	0,00	0,00	0,00	0,00	0,00	0,00	783.880,00	0,00	0,00	0,00	783.880,00
60 MISSIONE 60 - Anticipazioni finanziarie											
01 Restituzione anticipazione di tesoreria	0,00	0,00	0,00	0,00	0,00	0,00	10.000,00	0,00	0,00	0,00	10.000,00
TOTALE MISSIONE 60 - Anticipazioni finanziarie	0,00	0,00	0,00	0,00	0,00	0,00	10.000,00	0,00	0,00	0,00	10.000,00
TOTALE GENERALE DELLE SPESE	4.783.189,00	282.266,00	5.816.379,73	452.006,02	140.000,00	0,00	793.880,00	0,00	18.500,00	645.286,78	12.931.507,53

SPESE PER MISSIONI, PROGRAMMI E MACROAGGREGATI

**SPESE CORRENTI - PREVISIONI DI COMPETENZA
Esercizio finanziario 2016 - Anno 2018**

MISSIONI E PROGRAMMI \ MACROAGGREGATI	101	102	103	104	105	106	107	108	109	110	Totale
	Redditi da lavoro dipendente	Imposte e tasse a carico dell'ente	Acquisto di beni e servizi	Trasferimenti correnti	Trasferimenti di tributi (solo per le Regioni)	Fondi perequativi (solo per le Regioni)	Interessi passivi	Altre spese per redditi da capitale	Rimborși e poste correttive delle entrate	Altre spese correnti	Totale
01 MISSIONE 1 - Servizi istituzionali, generali e di gestione											
01 Organi istituzionali	0,00	0,00	140.628,31	0,00	0,00	0,00	0,00	0,00	0,00	2.930,00	143.558,31
02 Segreteria generale	106.105,00	0,00	5.250,00	0,00	0,00	0,00	0,00	0,00	0,00	0,00	111.355,00
03 Gestione economica, finanziaria, programmazione e provveditorato	199.971,00	15.000,00	35.268,00	0,00	0,00	0,00	0,00	0,00	0,00	0,00	250.239,00
04 Gestione delle entrate tributarie e servizi fiscali	10.000,00	0,00	137.795,20	0,00	140.000,00	0,00	0,00	0,00	0,00	0,00	287.785,20
05 Gestione dei beni demaniali e patrimoniali	0,00	0,00	243.573,78	0,00	0,00	0,00	0,00	0,00	0,00	0,00	243.573,78
06 Ufficio tecnico	653.647,00	0,00	25.365,00	0,00	0,00	0,00	0,00	0,00	0,00	0,00	679.012,00
07 Elezioni e consultazioni popolari - Anagrafe e stato civile	397.676,00	0,00	5.800,00	0,00	0,00	0,00	0,00	0,00	0,00	0,00	403.476,00
08 Statistica e sistemi informativi	0,00	0,00	54.000,00	0,00	0,00	0,00	0,00	0,00	0,00	0,00	54.000,00
09 Assistenza tecnico-amministrativa agli enti locali	0,00	0,00	25.000,00	0,00	0,00	0,00	0,00	0,00	0,00	0,00	25.000,00
10 Risorse umane	1.301.682,00	0,00	3.000,00	2.000,00	0,00	0,00	0,00	0,00	0,00	0,00	1.306.682,00
11 Altri servizi generali	35.000,00	267.266,00	294.082,03	0,00	0,00	0,00	0,00	0,00	18.000,00	130.500,00	744.856,03
TOTALE MISSIONE 1 - Servizi istituzionali, generali e di gestione	2.704.081,00	282.266,00	969.762,32	2.000,00	140.000,00	0,00	0,00	0,00	18.000,00	133.430,00	4.249.539,32
03 MISSIONE 3 - Ordine pubblico e sicurezza											
01 Polizia locale e amministrativa	691.115,00	0,00	98.000,00	0,00	0,00	0,00	0,00	0,00	500,00	0,00	789.615,00
02 Sistema integrato di sicurezza urbana	0,00	0,00	0,00	0,00	0,00	0,00	0,00	0,00	0,00	0,00	0,00
TOTALE MISSIONE 3 - Ordine pubblico e sicurezza	691.115,00	0,00	98.000,00	0,00	0,00	0,00	0,00	0,00	500,00	0,00	789.615,00

MISSIONI E PROGRAMMI \ MACROAGGREGATI		101	102	103	104	105	106	107	108	109	110	Totale
		Redditi da lavoro dipendente	Imposte e tasse a carico dell'ente	Acquisto di beni e servizi	Trasferimenti correnti	Trasferimenti di tributi (solo per le Regioni)	Fondi perequativi (solo per le Regioni)	Interessi passivi	Altre spese per redditi da capitale	Rimborsti e poste correttive delle entrate	Altre spese correnti	Totale
04	MISSIONE 4 - Istruzione e diritto allo studio	101	102	103	104	105	106	107	108	109	110	100
01	Istruzione prescolastica	0,00	0,00	19.842,00	9.000,00	0,00	0,00	0,00	0,00	0,00	512,00	29.354,00
02	Altri ordini di istruzione non universitaria	0,00	0,00	131.108,00	3.000,00	0,00	0,00	0,00	0,00	0,00	0,00	134.108,00
05	Istruzione tecnica superiore	0,00	0,00	0,00	0,00	0,00	0,00	0,00	0,00	0,00	0,00	0,00
06	Servizi ausiliari all'istruzione	161.110,00	0,00	422.600,00	0,00	0,00	0,00	0,00	0,00	0,00	0,00	583.710,00
07	Diritto allo studio	0,00	0,00	0,00	0,00	0,00	0,00	0,00	0,00	0,00	0,00	0,00
	TOTALE MISSIONE 4 - Istruzione e diritto allo studio	161.110,00	0,00	573.550,00	12.000,00	0,00	0,00	0,00	0,00	0,00	512,00	747.172,00
05	MISSIONE 5 - Tutela e valorizzazione dei beni e attività culturali											
01	Valorizzazione dei beni di interesse storico	0,00	0,00	0,00	260,00	0,00	0,00	0,00	0,00	0,00	0,00	260,00
02	Attività culturali e interventi diversi nel settore culturale	93.291,00	0,00	64.475,00	25.000,00	0,00	0,00	0,00	0,00	0,00	0,00	182.766,00
	TOTALE MISSIONE 5 - Tutela e valorizzazione dei beni e attività culturali	93.291,00	0,00	64.475,00	25.260,00	0,00	0,00	0,00	0,00	0,00	0,00	183.026,00
06	MISSIONE 6 - Politiche giovanili, sport e tempo libero											
01	Sport e tempo libero	0,00	0,00	61.398,78	117.930,50	0,00	0,00	0,00	0,00	0,00	0,00	179.329,28
02	Giovani	0,00	0,00	2.000,00	0,00	0,00	0,00	0,00	0,00	0,00	0,00	2.000,00
	TOTALE MISSIONE 6 - Politiche giovanili, sport e tempo libero	0,00	0,00	63.398,78	117.930,50	0,00	0,00	0,00	0,00	0,00	0,00	181.329,28
07	MISSIONE 7 - Turismo											
01	Sviluppo e valorizzazione del turismo	55.129,00	0,00	80.000,00	20.000,00	0,00	0,00	0,00	0,00	0,00	0,00	155.129,00
	TOTALE MISSIONE 7 - Turismo	55.129,00	0,00	80.000,00	20.000,00	0,00	0,00	0,00	0,00	0,00	0,00	155.129,00
08	MISSIONE 8 - Assetto del territorio ed edilizia abitativa											
01	Urbanistica e assetto del territorio	242.601,00	0,00	30.000,00	0,00	0,00	0,00	0,00	0,00	0,00	30.000,00	302.601,00
02	Edilizia residenziale pubblica e locale e piani di edilizia economico-popolare	0,00	0,00	0,00	0,00	0,00	0,00	0,00	0,00	0,00	0,00	0,00
	TOTALE MISSIONE 8 - Assetto del territorio ed edilizia abitativa	242.601,00	0,00	30.000,00	0,00	0,00	0,00	0,00	0,00	0,00	30.000,00	302.601,00

MISSIONI E PROGRAMMI \ MACROAGGREGATI	Redditi da lavoro dipendente	Imposte e tasse a carico dell'ante	Acquisto di beni e servizi	Trasferimenti correnti	Trasferimenti di tributi (solo per le Regioni)	Fondi perequativi (solo per le Regioni)	Interessi passivi	Altre spese per redditi da capitale	Rimborsi e poste correttive delle entrate	Altre spese correnti	Totale
	101	102	103	104	105	106	107	108	109	110	100
09 MISSIONE 9 - Sviluppo sostenibile e tutela del territorio e dell'ambiente											
01 Difesa del suolo	0,00	0,00	0,00	0,00	0,00	0,00	0,00	0,00	0,00	0,00	0,00
02 Tutela, valorizzazione e recupero ambientale	0,00	0,00	137.926,40	3.000,00	0,00	0,00	0,00	0,00	0,00	0,00	140.926,40
03 Rifiuti	288.804,00	0,00	2.079.790,00	0,00	0,00	0,00	0,00	0,00	0,00	0,00	2.368.594,00
04 Servizio idrico integrato	0,00	0,00	0,00	3.200,00	0,00	0,00	0,00	0,00	0,00	0,00	3.200,00
05 Aree protette, parchi naturali, protezione naturalistica e forestazione	0,00	0,00	0,00	0,00	0,00	0,00	0,00	0,00	0,00	0,00	0,00
06 Tutela e valorizzazione delle risorse idriche	0,00	0,00	7.000,00	0,00	0,00	0,00	0,00	0,00	0,00	0,00	7.000,00
TOTALE MISSIONE 9 - Sviluppo sostenibile e tutela del territorio e dell'ambiente	288.804,00	0,00	2.224.716,40	6.200,00	0,00	0,00	0,00	0,00	0,00	0,00	2.519.720,40
10 MISSIONE 10 - Trasporti e diritto alla mobilità											
02 Trasporto pubblico locale	0,00	0,00	160.272,04	0,00	0,00	0,00	0,00	0,00	0,00	0,00	160.272,04
05 Viabilità e infrastrutture stradali	51.819,00	0,00	478.450,00	0,00	0,00	0,00	0,00	0,00	0,00	0,00	530.269,00
TOTALE MISSIONE 10 - Trasporti e diritto alla mobilità	51.819,00	0,00	638.722,04	0,00	0,00	0,00	0,00	0,00	0,00	0,00	690.541,04
11 MISSIONE 11 - Soccorso civile											
01 Sistema di protezione civile	0,00	0,00	1.000,00	9.000,00	0,00	0,00	0,00	0,00	0,00	0,00	10.000,00
02 Interventi a seguito di calamità naturali	0,00	0,00	0,00	0,00	0,00	0,00	0,00	0,00	0,00	0,00	0,00
TOTALE MISSIONE 11 - Soccorso civile	0,00	0,00	1.000,00	9.000,00	0,00	0,00	0,00	0,00	0,00	0,00	10.000,00
12 MISSIONE 12 - Diritti sociali, politiche sociali e famiglia											
01 Interventi per l'infanzia e i minori e per asili nido	145.770,00	0,00	315.035,00	40.474,00	0,00	0,00	0,00	0,00	0,00	0,00	501.279,00
02 Interventi per la disabilità	0,00	0,00	80.000,00	15.000,00	0,00	0,00	0,00	0,00	0,00	0,00	95.000,00
03 Interventi per gli anziani	0,00	0,00	100.000,00	32.000,00	0,00	0,00	0,00	0,00	0,00	0,00	132.000,00
04 Interventi per soggetti a rischio di esclusione sociale	0,00	0,00	23.000,00	71.713,00	0,00	0,00	0,00	0,00	0,00	0,00	94.713,00
05 Interventi per le famiglie	0,00	0,00	0,00	25.157,00	0,00	0,00	0,00	0,00	0,00	0,00	25.157,00

MISSIONI E PROGRAMMI \ MACROAGGREGATI	Redditi da lavoro dipendente	Imposte e tasse a carico dell'ente	Acquisto di beni e servizi	Trasferimenti correnti	Trasferimenti di tributi (solo per le Regioni)	Fondi perequativi (solo per le Regioni)	Interessi passivi	Altre spese per redditi da capitale	Rimborsi e poste correttive delle entrate	Altre spese correnti	Totale
	101	102	103	104	105	106	107	108	109	110	100
06 Interventi per il diritto alla casa	0,00	0,00	2.500,00	60.000,00	0,00	0,00	0,00	0,00	0,00	0,00	62.500,00
07 Programmazione e governo della rete dei servizi sociosanitari e sociali	94.319,00	0,00	499.000,00	0,00	0,00	0,00	0,00	0,00	0,00	0,00	593.319,00
08 Cooperazione e associazionismo	0,00	0,00	0,00	2.000,00	0,00	0,00	0,00	0,00	0,00	0,00	2.000,00
09 Servizio necroscopico e cimiteriale	81.350,00	0,00	16.500,00	11.221,52	0,00	0,00	0,00	0,00	0,00	4.000,00	113.071,52
TOTALE MISSIONE 12 - Diritti sociali, politiche sociali e famiglia	321.439,00	0,00	1.036.035,00	257.565,52	0,00	0,00	0,00	0,00	0,00	4.000,00	1.619.039,52
13 MISSIONE 13 - Tutela della salute											
07 Ulteriori spese in materia sanitaria	0,00	0,00	17.000,00	0,00	0,00	0,00	0,00	0,00	0,00	0,00	17.000,00
TOTALE MISSIONE 13 - Tutela della salute	0,00	0,00	17.000,00	0,00	0,00	0,00	0,00	0,00	0,00	0,00	17.000,00
14 MISSIONE 14 - Sviluppo economico e competitività											
02 Commercio - reti distributive - tutela dei consumatori	0,00	0,00	500,00	500,00	0,00	0,00	0,00	0,00	0,00	0,00	1.000,00
TOTALE MISSIONE 14 - Sviluppo economico e competitività	0,00	0,00	500,00	500,00	0,00	0,00	0,00	0,00	0,00	0,00	1.000,00
15 MISSIONE 15 - Politiche per il lavoro e la formazione professionale											
01 Servizi per lo sviluppo del mercato del lavoro	0,00	0,00	0,00	0,00	0,00	0,00	0,00	0,00	0,00	3.350,00	3.350,00
TOTALE MISSIONE 15 - Politiche per il lavoro e la formazione professionale	0,00	0,00	0,00	0,00	0,00	0,00	0,00	0,00	0,00	3.350,00	3.350,00
16 MISSIONE 16 - Agricoltura, politiche agroalimentari e pesca											
01 Sviluppo del settore agricolo e del sistema agroalimentare	0,00	0,00	500,00	1.550,00	0,00	0,00	0,00	0,00	0,00	0,00	2.050,00
TOTALE MISSIONE 16 - Agricoltura, politiche agroalimentari e pesca	0,00	0,00	500,00	1.550,00	0,00	0,00	0,00	0,00	0,00	0,00	2.050,00
17 MISSIONE 17 - Energia e diversificazione delle fonti energetiche											
01 Fonti energetiche	0,00	0,00	0,00	0,00	0,00	0,00	0,00	0,00	0,00	0,00	0,00
TOTALE MISSIONE 17 - Energia e diversificazione delle fonti energetiche	0,00	0,00	0,00	0,00	0,00	0,00	0,00	0,00	0,00	0,00	0,00

MISSIONI E PROGRAMMI \ MACROAGGREGATI	Redditi da lavoro dipendente	Imposte e tasse a carico dell'ente	Acquisto di beni e servizi	Trasferimenti correnti	Trasferimenti di tributi (solo per le Regioni)	Fondi perequativi (solo per le Regioni)	Interessi passivi	Altre spese per redditi da capitale	Rimborsi e poste correttive delle entrate	Altre spese correnti	Totale
	101	102	103	104	105	106	107	108	109	110	100
20 MISSIONE 20 - Fondi e accantonamenti											
01 Fondo di riserva	0,00	0,00	0,00	0,00	0,00	0,00	0,00	0,00	0,00	30.204,71	30.204,71
02 Fondo crediti di dubbia esigibilità	0,00	0,00	0,00	0,00	0,00	0,00	0,00	0,00	0,00	0,00	0,00
03 Altri fondi	0,00	0,00	0,00	0,00	0,00	0,00	0,00	0,00	0,00	565.084,26	565.084,26
TOTALE MISSIONE 20 - Fondi e accantonamenti	0,00	0,00	0,00	0,00	0,00	0,00	0,00	0,00	0,00	595.288,97	595.288,97
50 MISSIONE 50 - Debito pubblico											
01 Quota interessi ammortamento mutui e prestiti obbligazionari	0,00	0,00	0,00	0,00	0,00	0,00	714.650,00	0,00	0,00	0,00	714.650,00
TOTALE MISSIONE 50 - Debito pubblico	0,00	0,00	0,00	0,00	0,00	0,00	714.650,00	0,00	0,00	0,00	714.650,00
60 MISSIONE 60 - Anticipazioni finanziarie											
01 Restituzione anticipazione di tesoreria	0,00	0,00	0,00	0,00	0,00	0,00	10.000,00	0,00	0,00	0,00	10.000,00
TOTALE MISSIONE 60 - Anticipazioni finanziarie	0,00	0,00	0,00	0,00	0,00	0,00	10.000,00	0,00	0,00	0,00	10.000,00
TOTALE GENERALE DELLE SPESE	4.609.389,00	282.266,00	5.797.659,54	452.006,02	140.000,00	0,00	724.650,00	0,00	18.500,00	766.580,97	12.791.051,53